

中華民國115年度

# 新北市總預算

新北市政府教育局主管

新北市地方教育發展基金  
新北市立鳳鳴國民中學

附屬單位預算之分預算  
(非營業部分)

(法定版)

新北市立鳳鳴國民中學編



新北市立鳳鳴國民中學  
新北市地方教育發展基金  
目 次  
中 華 民 國 115 年 度

一、業務計畫及預算說明.....	第 1 - 4 頁
二、預算主要表	
1、基金來源、用途及餘絀預計表.....	第 5 - 5 頁
2、基金來源、用途及餘絀預計表說明.....	第 6 - 6 頁
3、現金流量預計表.....	第 7 - 7 頁
三、預算明細表	
1、基金來源明細表.....	第 8 - 8 頁
2、基金用途明細表.....	第 9 - 12 頁
四、預算附表	
單位(或計畫)成本分析表.....	第 13 - 13 頁
五、預算參考表	
1、5年來主要業務計畫分析表.....	第 14 - 14 頁
2、員工人數彙計表.....	第 15 - 15 頁
3、用人費用彙計表-依人員別.....	第 16 - 17 頁
4、用人費用彙計表-依用途別.....	第 18 - 19 頁
5、各項費用彙計表.....	第 20 - 22 頁
6、補辦預算明細表.....	第 23 - 23 頁
六、附 錄	
1、預計平衡表.....	第 24 - 24 頁
2、資本資產明細表.....	第 25 - 25 頁



# 新北市立鳳鳴國民中學

## 新北市地方教育發展基金

### 業務計畫及預算說明

中華民國 115 年度

#### 壹、基金概況

##### 一、設立宗旨及願景

- (一)本校依據「國民教育法」之規定辦理，以養成德、智、體、群、美五育均衡發展之健全國民為宗旨。
- (二)本校自 99 年度起依教育經費編列與管理法第 13 條規定設置「新北市地方教育發展基金」，以促進教育健全發展，提昇教育經費運用績效。

##### 二、施政重點

- (一)培育五育兼備，多元性向發展之健全國民。
- (二)加強生活教育，引導人生正確價值方向和行為態度。
- (三)陶冶並平衡身心發展，促進並調和群己關係。
- (四)形塑優質化校園，發揮境教潛移默化功效。
- (五)發揮輔導效能，防止高關懷學生中輟，建立友善校園。

##### 三、組織概況

本校設置校長 1 人，綜理全校校務，下設教務處、學務處、總務處、輔導處、附設幼兒園、人事室及會計室等單位，員額編制教師 54 人、教保員 3 人、職員 9 人、工友 2 人、廚工 1 人，共計 70 人。

##### 四、基金歸類及屬性

本基金係預算法第 4 條第 1 項第 2 款所定，特定收入來源，供特殊用途之特別收入基金，並編製附屬單位預算。

## 貳、業務計畫

單位：新臺幣千元

### 一、基金來源

來源別	本年度預算數	實施內容
財產收入	127	權利金收入 12 萬元、利息收入 7 千元。
政府撥入收入	80,148	公庫撥款收入 8,014 萬 8 千元。
規費收入	400	使用規費收入 40 萬元。
教學收入	790	學雜費收入 79 萬元。
其他收入	10	雜項收入 1 萬元。

### 二、基金用途

業務計畫	本年度預算數	實施內容
國民教育業務計畫	81,375	本年度預算編列 8,137 萬 5 千元，計有普通班 18 班、特教班 2 班、附設幼兒園 3 班，合計 23 班，學生人數 572 人。本計畫擬新購各科教學設備，充實各科教材，以提高教學效能，革新教學方法；辦理場地開放、藝文競賽、數位教學、科學推廣、學生輔導等項目，以期透過各項活動，強健學生身心體魄，增進學生生活智慧；配合校務推動行政處室支援工作，進而增進運作效能。
建築及設備業務計畫	300	本年度預算編列 30 萬元，計有其他設備 30 萬元，辦理充實教學及辦公設備、充實學校館藏圖書。

## 參、預算概要

### 一、基金來源及用途之預計

(一)本年度基金來源 8,147 萬 5 千元，較上年度預算數 8,003 萬 8 千元，增加 143 萬 7 千元，約 1.80%，主要係公庫撥款收入增加所致。

(二)本年度基金用途 8,167 萬 5 千元，較上年度預算數 8,023 萬 8 千元，增加 143 萬 7 千元，約 1.79%，主要係用人費用增加所致。

### 二、基金餘絀之預計

本年度基金來源及用途相抵後，差短為 20 萬元，與上年度預算數相同，將移用以前基金餘額 20 萬元支應。

### 三、補辦預算事項：

#### (一)固定資產之建設改良擴充

1.室內廣播網路電話交換系統更新，32 萬 9,000 元。

## 肆、以前年度計畫實施成果概述

一、前(113)年度計畫實施成果概述：基金來源決算數 8,684 萬 8,176 元，基金用途決算數 8,796 萬 8,209 元，短絀數 112 萬 33 元。

二、上年度已過期間(114 年 1 月 1 日至 6 月 30 日止)計畫實施成果概述：

(一)基金來源部分：徵收及依法分配收入 29 萬 6,964 元、財產收入 12 萬 5,241 元、政府撥入收入 5,851 萬 2,371 元、規費收入 19 萬 8,804 元、教學收入 32 萬 700 元、其他收入 1 萬 6,826 元。

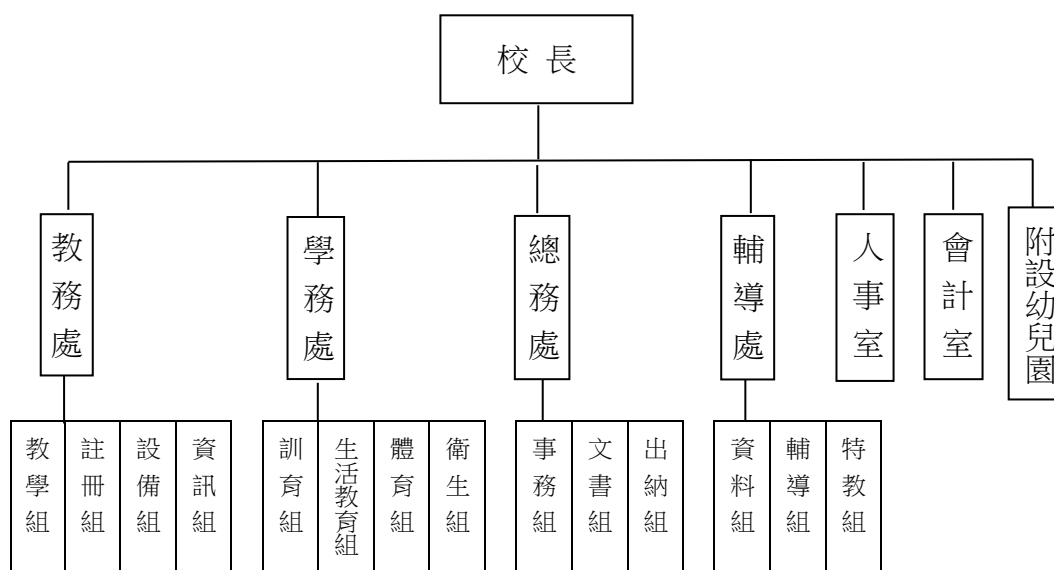
(二)基金用途部分：國民教育業務計畫 5,106 萬 6,699 元、建築及設備業務計畫 4 萬 9,632 元。

(三)總計 114 年上半年賸餘數 835 萬 4,575 元。

伍、組織系統圖

新北市立鳳鳴國民中學

組織系統圖



教育人員		公務人員														技工工友				編制員額總計	
總班級數	總教師人數	校長	教保員	專任運動教練	組長	幹事	護理師或護士	營養師	主任(人)	助理員(人)	人事管理員	主任(會)	佐理員(會)	會計員	留用人員	合計	技工	工友	廚工		合計
23	54	1	3	0	3	3	1	0	1	0	0	1	0	0	0	9	0	2	1	3	70

新北市立鳳鳴國民中學  
 新北市地方教育發展基金  
**基金來源、用途及餘絀預計表**  
 中華民國115年度

單位：新臺幣千元

前年度決算數	項 目	本年度預算數	上年度預算數	比較增減(一)
86,848	基金來源	81,475	80,038	1,437
11	徵收及依法分配收入	0	0	0
11	徵收收入	0	0	0
11	違規罰款收入	0	0	0
314	勞務收入	0	0	0
314	服務收入	0	0	0
128	財產收入	127	124	3
120	權利金收入	120	120	0
8	利息收入	7	4	3
85,725	政府撥入收入	80,148	78,566	1,582
85,725	公庫撥款收入	80,148	78,566	1,582
0	規費收入	400	390	10
0	使用規費收入	400	390	10
660	教學收入	790	948	-158
660	學雜費收入	790	948	-158
11	其他收入	10	10	0
11	雜項收入	10	10	0
87,968	基金用途	81,675	80,238	1,437
87,768	國民教育計畫	81,375	79,938	1,437
87,768	國民中學教育	81,375	79,938	1,437
200	建築及設備計畫	300	300	0
0	營建及修建工程	0	0	0
0	交通及運輸設備	0	0	0
200	其他設備	300	300	0
-1,120	本期賸餘 (短絀一)	-200	-200	0
1,864	期初基金餘額	544	1,764	-1,220
0	解繳公庫	0	0	0
744	期末基金餘額	344	1,564	-1,220

備註：

新北市立鳳鳴國民中學  
新北市地方教育發展基金  
基金來源、用途及餘絀預計表說明  
中華民國 115 年度

壹、基金來源：

- 一、財產收入：本年度預算數為 12 萬 7 千元，主要為食品及文具委外販售權利金 12 萬元、專戶利息收入 7 千元。
- 二、政府撥入收入：本年度預算數為 8,014 萬 8 千元，主要為市庫撥款收入 8,014 萬 8 千元。
- 三、規費收入：本年度預算數為 40 萬元，主要為場地租借收入 40 萬元。
- 四、教學收入：本年度預算數為 79 萬元，主要為幼兒園學費 70 萬元、幼兒園學生活動費 9 萬元。
- 五、其他收入：本年度預算數為 1 萬元，主要為資源回收收入 1 萬元。

貳、基金用途：

- 一、國民教育業務計畫：本年度預算數為 8,137 萬 5 千元，主要擬新購各科教學設備，充實各科教材，以提高教學效能，革新教學方法；辦理場地開放、藝文競賽、數位教學、科學推廣、學生輔導等項目，以期透過各項活動，強健學生身心體魄，增進學生生活智慧；配合校務推動行政處室支援工作，進而增進運作效能。
- 二、建築及設備業務計畫：本年度預算數為 30 萬元，包括其他設備 30 萬元，主要係辦理充實各項教學及辦公設備暨充實學校館藏圖書以改善教學環境，增進教學效能。

新北市立鳳鳴國民中學  
 新北市地方教育發展基金  
**現金流量預計表**  
 中華民國115年度

單位：新臺幣千元

項 目	預 算	數	說 明
業務活動之現金流量			
本期賸餘(短絀)		-200	
調整非現金項目		0	
流動資產淨減(淨增)		0	
流動負債淨增(淨減)		0	
業務活動之淨現金流入(流出)		-200	
其他活動之現金流量			
增加短期債務及其他負債		0	
增加其他負債		0	
增加其他資產		0	
增加其他資產		0	
其他活動之淨現金流入(流出)		0	
現金及約當現金之淨增(淨減)		-200	
期初現金及約當現金		21,692	
期末現金及約當現金		21,492	

註：

新北市立鳳鳴國民中學  
 新北市地方教育發展基金  
**基金來源明細表**  
 中華民國 115 年度

單位：新臺幣千元

科目及業務項目	單位	預 算 數			說 明
		數量 (業務量)	利(費)率	金 額	
財產收入				127	
權利金收入	年	1	120,000	120	食品及文具委外販售權 利金(收支併列)
利息收入	年	1	7,000	7	專戶利息收入
政府撥入收入				80,148	
公庫撥款收入	年	1	80,148,000	80,148	市庫撥款收入
規費收入				400	
使用規費收入	年	1	100,000	100	場地租借(收支併列)
使用規費收入	年	1	300,000	300	場地租借(收支併列)-設 置太陽光電發電系統獎 勵金
教學收入				790	
學雜費收入	年	1	700,000	700	學費-幼兒園
學雜費收入	年	1	90,000	90	學生活動費(收支併 列)-幼兒園
其他收入				10	
雜項收入	年	1	10,000	10	資源回收(收支併列)
總 計：				81,475	

新北市立鳳鳴國民中學  
 新北市地方教育發展基金  
**基金用途明細表**  
 中華民國115年度

單位：新臺幣千元

前年度 決算數	業務計畫及 用途別科目	本年度 預算數	上年度 預算數	計畫內容說明
87,768	53 國民教育計畫	81,375	79,938	
87,768	531 國民中學教育	81,375	79,938	
83,205	1 用人費用	76,430	75,329	
52,734	11 正式員額薪資	47,932	46,747	
48,748	113 職員薪金	46,772	45,587	教職員薪資
2,801		0	0	
1,185	114 工員工資	1,160	1,160	工友及廚工薪資
3,798	12 聘僱及兼職人員薪資	2,517	2,505	
381	122 約僱職員薪金	417	405	特教班教師助理員約僱三等1名 薪資
1,966	124 兼職人員酬金	2,100	2,100	兼代課鐘點費
1,452		0	0	
1,055	13 加(夜)班費	1,055	946	
1,055	134 未休假加班費	23	20	特教班教師助理員約僱三等未 休假加班費
0		1,032	926	未休假加班費
11,401	15 獎金	11,352	11,351	
50	151 考績獎金	0	0	
4,894		5,300	5,300	教職員工考績獎金
6,127	152 年終獎金	6,000	6,000	教職員工年終獎金
330		0	0	
0		52	51	特教班教師助理員約僱三等年 終獎金
7,728	16 退休及卹償金	7,464	7,382	
333	161 職員退休及離職金	200	200	長期代理代課教師退職準備金
92		0	0	
7,303		2,452	2,229	教職員退休金、撫慰金、獎勵 金
0		4,787	4,928	教職員退撫基金提撥
0		25	25	特教班教師助理員約僱三等離 職儲金提撥
6,489	18 福利費	6,110	6,398	
4,943	181 分擔員工保險費	4,800	4,800	教職員工公保、勞保、健保
201		0	0	
0		58	56	特教班教師助理員約僱三等勞 保、健保
46	183 傷病醫藥費	106	106	教職員工健康檢查費
477	18Y 其他福利費	16	16	特教班教師助理員休假補助費
822		630	920	公教人員各項補助(婚喪及生育 補助、子女教育補助相關費用)
0		5	5	教職員休假補助費(逾10日)
0		495	495	教職員休假補助費(10日內)
2,951	2 服務費用	3,251	2,799	
881	21 水電費	474	474	
227	212 工作場所電費	0	0	

新北市立鳳鳴國民中學  
 新北市地方教育發展基金  
**基金用途明細表**  
 中華民國115年度

單位：新臺幣千元

前年度 決算數	業務計畫及 用途別科目	本年度 預算數	上年度 預算數	計畫內容說明
513	212 工作場所電費	0	0	
0		12	12	食品及文具委外販售權利金(收支併列)-電費
79		400	400	電費
62	214 工作場所水費	60	60	水費
1	216 氣體費	2	2	瓦斯費
93	22 郵電費	95	95	
22	221 郵費	25	25	郵資
71	222 電話費	70	70	電話費
72	23 旅運費	80	80	
64	231 國內旅費	70	70	校外教學-國內旅費
8	235 貨物運費	10	10	公物運費
10	24 印刷裝訂與廣告費	20	20	
10	241 印刷及裝訂費	20	20	各項資料印刷及裝訂費
409	25 修理保養及保固費	867	857	
86	252 一般房屋修護費	338	338	辦公房屋修繕
0		86	86	食品及文具委外販售權利金(收支併列)-辦公房屋修繕
0		100	90	場地租借(收支併列)-辦公房屋修繕
0		300	300	場地租借(收支併列)-設置太陽光電發電系統獎勵金-辦公房屋修繕
17	255 機械及設備修護費	0	0	
286	257 雜項設備修護費	23	23	飲水設備維護費
20		20	20	校園AED維護費
1,273	27 一般服務費	1,593	1,151	
1	276 佣金、匯費、經理費及手續費	3	3	匯費
60	279 外包費	60	60	校園保全服務費
0		312	0	庶務性工作委外辦理費用
856	27D 計時與計件人員酬金	1,005	890	校園門禁安全維護費-僱用專人值勤2人薪資、保險、年終工作獎金、退職準備金及健康檢查費
167		0	0	
189	27F 體育活動費	213	198	教職員工文康活動費
140	28 專業服務費	50	50	
119	285 講課鐘點、稿費、出席審查及查詢費	13	13	講師鐘點費
4	288 委託考選訓練費	0	0	
17	28Y 其他專業服務費	17	17	校園環境維護費用
0		20	20	飲水機水質檢測費用
72	29 公共關係費	72	72	

新北市立鳳鳴國民中學  
 新北市地方教育發展基金  
**基金用途明細表**  
 中華民國115年度

單位：新臺幣千元

前年度 決算數	業務計畫及 用途別科目	本年度 預算數	上年度 預算數	計畫內容說明
72291	公共關係費	72	72	首長特別費(6,000元*12月)
5673	<b>材料及用品費</b>	551	561	
031	<b>使用材料費</b>	4	4	
0312	燃料	4	4	割草機用油料
56732	<b>用品消耗</b>	547	557	
273321	辦公(事務)用品	238	226	辦公費-辦公及教學相關用品
30		32	30	電腦設備及維護管理費-資訊設備及相關維護費用
0		0	0	
7322	報章雜誌	10	10	訂閱圖書、報紙及雜誌相關費用
43323	農業與園藝用品及環境美化費	57	57	校園綠美化及環境清潔衛生用品
0		10	10	資源回收(收支併列)-校園綠美化及環境清潔衛生用品
10324	化學藥劑與實驗用品	15	15	教學實驗用品
0328	醫療用品(非醫療院所使用)	6	6	健康中心醫療保健用品
4		4	4	健康中心衛生保健費
5532Y	其他用品消耗	6	6	推動學校健康促進政策經費
44		11	13	特教班常年事務費
100		90	108	學生活動費(收支併列)-幼兒園各項活動經費
0		10	10	食品及文具委外販售權利金(收支併列)-學生活動經費
0		11	13	特教班教材編輯費
0		27	29	運動會相關經費
0		20	20	社團活動經費
04	<b>租金、償債、利息及相關手續費</b>	100	100	
045	<b>雜項設備租金</b>	100	100	
0451	雜項設備租金	100	100	影印機租金
1,0467	<b>會費、捐助、補助、分攤、照護、救濟與交流活動費</b>	1,043	1,149	
571	<b>會費</b>	6	6	
4712	學術團體會費	5	5	童軍、體育相關團體會費
1713	職業團體會費	1	1	護理師護士公會會費
94072	<b>捐助、補助與獎助</b>	948	1,024	
5726	獎助學員生給與	12	12	食品及文具委外販售權利金(收支併列)-清寒學生獎助學金
858		50	50	國中原住民學生獎學金

新北市立鳳鳴國民中學  
 新北市地方教育發展基金  
**基金用途明細表**  
 中華民國115年度

單位：新臺幣千元

前年度 決算數	業務計畫及 用途別科目	本年度 預算數	上年度 預算數	計畫內容說明
0726	獎助學員生給與	753	838	低收入戶、中低收入戶、身心障礙及家庭突遭變故學生午餐補助
0		54	48	優秀學生獎勵金
5472Y	其他捐助、補助與獎助	5	5	幼兒園兒童節禮物
23		20	20	獎勵學生之獎品
0		54	51	教師節紀念品
4774	<b>補貼、獎勵、慰問、照護與救濟</b>	19	49	
36743	獎勵費用	19	49	資深優良教師獎勵金
8		0	0	
3744	慰問、照護及濟助金	0	0	
5475	<b>競賽及交流活動費</b>	70	70	
54751	技能競賽	70	70	參加各項競賽活動相關費用
2005M	<b>建築及設備計畫</b>	300	300	
2005M4	其他設備	300	300	
2005	<b>購建固定資產、無形資產、非理財目的之長期投資及營舍與設施工程支出</b>	300	300	
20051	<b>購建固定資產</b>	300	300	
0514	購置機械及設備	50	50	充實各項教學及辦公設備
66		20	20	充實各項教學及辦公設備
134516	購置雜項設備	15	10	充實學校館藏圖書
0		150	150	充實各項教學及辦公設備
0		65	70	充實各項教學及辦公設備
87,968	總計	81,675	80,238	

新北市立鳳鳴國民中學  
 新北市地方教育發展基金  
**單位（或計畫）成本分析表**  
 中華民國 115 年度

單位：新臺幣千元

計 畫 別	單位	單位成本 (元)或 平均利 (費)率	數量	預 算 數	說 明
國民教育計畫				81,375	
國民中學教育				81,375	
建築及設備計畫				300	
其他設備				300	
合 計				81,675	

新北市立鳳鳴國民中學  
新北市地方教育發展基金  
5年來主要業務計畫分析表

中華民國 115 年度

單位：新臺幣千元

年 度 及 項 目	單位	數量	單位成 本(元)或平 均利(費)率	預 ( 決 ) 算 數	說 明
本年度預算數				81,675	
國民教育計畫				81,375	
建築及設備計畫				300	
上年度預算數				80,238	
國民教育計畫				79,938	
建築及設備計畫				300	
前年度決算數				87,968	
國民教育計畫				87,768	
建築及設備計畫				200	
112年度決算數				83,362	
國民教育計畫				83,097	
建築及設備計畫				265	
111年度決算數				84,377	
國民教育計畫				84,335	
建築及設備計畫				42	



新北市立鳳  
 新北市地方  
 用人費用  
 中華民國

科 目	正式員 額薪資	聘僱人 員薪資	加(夜) 班費	津 貼	獎 金			退休及
					年終獎金	考績獎金	其他	退休金
總 計	47,932	417	1,055		6,052	5,300		7,464
國民教育計畫	47,932	417	1,055		6,052	5,300		7,464
正式人員	47,932		1,032		6,000	5,300		4,987
聘僱人員		417	23		52			25
兼任人員								
其他人員								2,452

1、「計時與計件人員酬金」：僱用專人值勤1,005千元。

2、考績獎金：依公務人員考績法第7、8、12條暨公立高級中等以下學校教師成績考核辦法第4條等規定，預算人數66人，預算金額為5,300千元。年終獎金：依據行政院各年度訂定之軍公教人員年終工作獎金發給注意事項，預算人數71人，預算金額為6,052千元。

鳴國民中學  
教育發展基金  
彙計表  
115年度

單位：新臺幣千元

卹償金	資遣費	福 利 費				提繳費	合 計	兼任人員 用人費用	總 計
		分擔保 險費	傷病醫 藥費	提撥福 利金	其他				
		4,858	106		1,146		74,330	2,100	76,430
		4,858	106		1,146		74,330	2,100	76,430
		4,800	106		1,130		71,287		71,287
		58			16		591		591
								2,100	2,100
							2,452		2,452

新北市立鳳  
 新北市地方  
 用人費用  
 中華民國

科 目	正式員 額薪資	聘僱人 員薪資	加(夜) 班費	津 貼	獎 金			退休及
					年終獎金	考績獎金	其他	退休金
總 計	47,932	417	1,055		6,052	5,300		7,464
國民教育計畫	47,932	417	1,055		6,052	5,300		7,464
職員薪金	46,772							
工員工資	1,160							
約僱職員薪金		417						
兼職人員酬金								
未休假加班費			1,055					
考績獎金						5,300		
年終獎金					6,052			
職員退休及離職金								7,464
分擔員工保險費								
傷病醫藥費								
其他福利費								

1、「計時與計件人員酬金」：僱用專人值勤1,005千元。

2、考績獎金：依公務人員考績法第7、8、12條暨公立高級中等以下學校教師成績考核辦法第4條等規定，預算人數66人，預算金額為5,300千元。年終獎金：依據行政院各年度訂定之軍公教人員年終工作獎金發給注意事項，預算人數71人，預算金額為6,052千元。

鳴國民中學  
教育發展基金  
彙計表  
115年度

單位：新臺幣千元

卹償金	資遣費	福 利 費				提繳費	合 計	兼任人員 用人費用	總 計
		分擔保 險費	傷病醫 藥費	提撥福 利金	其他				
		4,858	106		1,146		74,330	2,100	76,430
		4,858	106		1,146		74,330	2,100	76,430
							46,772		46,772
							1,160		1,160
							417		417
								2,100	2,100
							1,055		1,055
							5,300		5,300
							6,052		6,052
							7,464		7,464
		4,858					4,858		4,858
			106				106		106
					1,146		1,146		1,146

新北市立鳳鳴國民中學  
新北市地方教育發展基金  
各項費用彙計表  
中華民國115年度

單位：新臺幣千元

前年度 決算數	上年度 預算數	科目	本年度預算數			
			合計	國民教育計畫	建築及設備計畫	
83,205	75,329	用人費用	76,430	76,430	0	
52,734	46,747	正式員額薪資	47,932	47,932	0	
51,549	45,587	職員薪金	46,772	46,772	0	
1,185	1,160	工員工資	1,160	1,160	0	
3,798	2,505	聘僱及兼職人員薪資	2,517	2,517	0	
381	405	約僱職員薪金	417	417	0	
3,418	2,100	兼職人員酬金	2,100	2,100	0	
1,055	946	加(夜)班費	1,055	1,055	0	
1,055	946	未休假加班費	1,055	1,055	0	
11,401	11,351	獎金	11,352	11,352	0	
4,944	5,300	考績獎金	5,300	5,300	0	
6,457	6,051	年終獎金	6,052	6,052	0	
7,728	7,382	退休及卹償金	7,464	7,464	0	
7,728	7,382	職員退休及離職金	7,464	7,464	0	
6,489	6,398	福利費	6,110	6,110	0	
5,144	4,856	分擔員工保險費	4,858	4,858	0	
46	106	傷病醫藥費	106	106	0	
1,299	1,436	其他福利費	1,146	1,146	0	
2,951	2,799	服務費用	3,251	3,251	0	
881	474	水電費	474	474	0	
819	412	工作場所電費	412	412	0	
62	60	工作場所水費	60	60	0	
1	2	氣體費	2	2	0	
93	95	郵電費	95	95	0	
22	25	郵費	25	25	0	
71	70	電話費	70	70	0	
72	80	旅運費	80	80	0	
64	70	國內旅費	70	70	0	
8	10	貨物運費	10	10	0	
10	20	印刷裝訂與廣告費	20	20	0	

新北市立鳳鳴國民中學  
新北市地方教育發展基金  
各項費用彙計表  
中華民國115年度

單位：新臺幣千元

前年度 決算數	上年度 預算數	科目	本年度預算數			
			合計	國民教育計畫	建築及設備計畫	
10	20	印刷及裝訂費	20	20	0	
409	857	修理保養及保固費	867	867	0	
86	814	一般房屋修護費	824	824	0	
17		機械及設備修護費	0	0	0	
306	43	雜項設備修護費	43	43	0	
1,273	1,151	一般服務費	1,593	1,593	0	
1	3	佣金、匯費、經理費及手續費	3	3	0	
60	60	外包費	372	372	0	
1,023	890	計時與計件人員酬金	1,005	1,005	0	
189	198	體育活動費	213	213	0	
140	50	專業服務費	50	50	0	
119	13	講課鐘點、稿費、出席審查及查詢費	13	13	0	
4		委託考選訓練費	0	0	0	
17	37	其他專業服務費	37	37	0	
72	72	公共關係費	72	72	0	
72	72	公共關係費	72	72	0	
567	561	材料及用品費	551	551	0	
	4	使用材料費	4	4	0	
	4	燃料	4	4	0	
567	557	用品消耗	547	547	0	
303	256	辦公(事務)用品	270	270	0	
7	10	報章雜誌	10	10	0	
43	67	農業與園藝用品及環境美化費	67	67	0	
10	15	化學藥劑與實驗用品	15	15	0	
4	10	醫療用品(非醫療院所使用)	10	10	0	
199	199	其他用品消耗	175	175	0	

新北市立鳳鳴國民中學  
新北市地方教育發展基金  
各項費用彙計表  
中華民國115年度

單位：新臺幣千元

前年度 決算數	上年度 預算數	科目	本年度預算數			
			合計	國民教育計畫	建築及設備計畫	
	100	租金、償債、利息及相關手續費	100	100	0	
	100	雜項設備租金	100	100	0	
	100	雜項設備租金	100	100	0	
200	300	購建固定資產、無形資產、非理財目的之長期投資及營舍與設施工程支出	300	0	300	
200	300	購建固定資產	300	0	300	
66	70	購置機械及設備	70	0	70	
134	230	購置雜項設備	230	0	230	
1,046	1,149	會費、捐助、補助、分攤、照護、救濟與交流活動費	1,043	1,043	0	
5	6	會費	6	6	0	
4	5	學術團體會費	5	5	0	
1	1	職業團體會費	1	1	0	
940	1,024	捐助、補助與獎助	948	948	0	
863	948	獎助學員生給與	869	869	0	
77	76	其他捐助、補助與獎助	79	79	0	
47	49	補貼、獎勵、慰問、照護與救濟	19	19	0	
44	49	獎勵費用	19	19	0	
3		慰問、照護及濟助金	0	0	0	
54	70	競賽及交流活動費	70	70	0	
54	70	技能競賽	70	70	0	
87,968	80,238	合計	81,675	81,375	300	

新北市立鳳鳴國民中學  
 新北市地方教育發展基金  
**補辦預算明細表**  
 中華民國115年度

單位：新臺幣千元

項 目	金 額	辦理年度	說 明
一、固定資產之建設、改良、擴充 建築及設備計畫 515購置交通及運輸設備	329 329 329	113	室內廣播網路電話交換系統更新，依113年8月8日新北府教研資字第11315621551號函核准在案。

新北市立鳳鳴國民中學  
 新北市地方教育發展基金

預計平衡表

中華民國115年12月31日

單位：新臺幣千元

113年12月31日 實 際 數	科 目	115年12月31日 預 計 數	114年12月31日 預 計 數	比較增減
22,630	資 產 合 計	22,230	22,430	-200
22,630	資 產	22,230	22,430	-200
21,892	流動資產	21,492	21,692	-200
21,892	現金	21,492	21,692	-200
21,892	銀行存款	21,492	21,692	-200
0	應收款項	0	0	0
0	應收收益	0	0	0
0	預付款項	0	0	0
0	預付費用	0	0	0
574	投資、長期應收款 項、貸墊款及準備金	574	574	0
574	準備金	574	574	0
574	退休及離職準備 金	574	574	0
164	其他資產	164	164	0
164	什項資產	164	164	0
164	暫付及待結轉帳 項	164	164	0
920,983	代管資產	920,983	920,983	0
-920,983	應付代管資產	-920,983	-920,983	0
21,886	負 債	21,886	21,886	0
19,652	流動負債	19,652	19,652	0
19,652	應付款項	19,652	19,652	0
19,652	應付代收款	19,652	19,652	0
0	應付費用	0	0	0
2,234	其他負債	2,234	2,234	0
2,234	什項負債	2,234	2,234	0
1,660	存入保證金	1,660	1,660	0
574	應付退休及離職 金	574	574	0
0	暫收及待結轉帳 項	0	0	0
744	基金餘額	344	544	-200
744	基金餘額	344	544	-200
744	基金餘額	344	544	-200
744	累積餘額	344	544	-200
22,630	負債及基金餘額合計	22,230	22,430	-200

信託代理與保證資產  
 保管品  
 保證品

70 信託代理與保證負債  
 0 應付保管品  
 70 應付保證品

70  
 0  
 70

新北市立鳳鳴國民中學  
新北市地方教育發展基金

**資本資產明細表**

中華民國115年度

單位：新臺幣千元

項 目	取得成本 (期初餘額)	以前年度 累計折舊/ 長期投資 評價	本 年 度 變 動				本年度累 計折舊/長 期投資評 價變動數	期末餘額	
			增 加		減 少				主要增減 原因說明
			金 額	類 型	金 額	類 型			
非理財目的之長期投資									
土地									
土地改良物									
房屋及建築	12,299	5,905					674	5,720	
機械及設備	12,597	9,212	70	(1)			1,498	1,957	
交通及運輸設備	3,622	3,050					168	403	
雜項設備	9,745	5,341	230	(1)			832	3,803	
購建中固定資產									
租賃資產									
租賃權益改良									
電腦軟體	37				18	(11)		19	
權利									
發展中之無形資產									
其他無形資產									
遞耗資產									
其他									
合計	38,300	23,507	300		18		3,172	11,903	

註：

