

新北市立鳳鳴國民中學（七年級）（七上）補考題庫

歷史 科試卷 七年 班 號 姓名：_____

1. (C) 「史前時代」和「歷史時代」以下列何種文物的發明來做區分？
(A)金屬器 (B)石器 (C)文字 (D)燒陶。
2. (C) 台灣考古出土文物中，距今年代最古老的文化是下列何者？
(A)十三行文化 (B)大坌坑文化
(C)長濱文化 (D)訊塘埔文化。
3. (B) 在臺南創辦台灣第一間西醫醫館的是下列何人？
(A)劉銘傳 (B)馬雅各 (C)聖保祿 (D)馬偕。
4. (A) 荷蘭人、西班牙人先後占領臺灣南部與北部，並積極進行貿易及傳教事務。荷蘭與西班牙在臺灣傳布的各為何種宗教派別？
(A)基督教、天主教 (B)伊斯蘭教、天主教
(C)天主教、基督教 (D)基督教、伊斯蘭教。
5. (C) 乾隆年間，臺灣所發生規模最大的民變為下列何項？
(A)郭懷一事件 (B)朱一貴事件
(C)林爽文事件 (D)戴潮春事件。
6. (C) 考古學家將石器時代分為舊石器和新石器，主要的依據為何？
(A)石器發現的先後
(B)石器形狀的大小
(C)石器製作方式的粗糙或精細
(D)石器數量的多寡。
7. (D) 清朝一位大臣在深入探察民意後，奏請政府興建「延平郡王祠」，這一座廟主要是在紀念何人？
(A)沈光文 (B)鄭經 (C)陳永華 (D)鄭成功。
8. (A) 早期移民臺灣的漢人會因為不同祖籍而祭祀不同的神明，但也有大家共同的信仰。請問：下列何者是大家共同信奉的神明？
(A)媽祖 (B)三山國王 (C)保生大帝 (D)開漳聖王。
9. (B) 荷蘭人在探知西班牙人裁減臺灣北部的駐兵後，於西元 1642 年出兵，將西班牙人逐出臺灣，獨占全臺。當時西班牙人大量減少駐臺守軍的原因為何？
(A)西班牙本國遭外患入侵 (B)日本實行鎖國政策
(C)臺灣發生郭懷一事件 (D)原住民強悍難以治理。
10. (D) 鄭氏治臺時期，鄭氏積極鼓勵外人來臺通商，以改善臺灣物資不足的現象。當時臺灣從英國、日本進口的貨品，主要為何？
(A)稻米 (B)蔗糖 (C)鹿皮 (D)軍火。
11. (B) 清乾隆年間，臺灣開始出現一種特殊地貌，其作用是劃分漢人與原住民的地界，這種地貌如何形容？
(A)長城 (B)土牛溝 (C)鐵絲網 (D)竹林。
12. (B) 清領時期，全臺灣最大的水利工程，為下列何者？
(A)曹公圳 (B)八堡圳 (C)瑠公圳 (D)貓霧揀圳。
13. (A) 鄭氏政權投降後，清朝將臺灣納入版圖，但卻在經歷了兩百年之後才開始積極治理臺灣。請問：清廷政策的轉變與下列哪個原因有最直接的關係？
(A)外來勢力不斷侵略 (B)臺灣物產突然增加
(C)瘟疫傳播無法控制 (D)臺灣人民強烈要求。
14. (C) 臺灣原住民文化中，下列哪一族群婦女在臉上的刺青代表成年且織藝精巧，同時也有貞潔的意義？
(A)達悟族 (B)排灣族 (C)泰雅族 (D)魯凱族。
15. (B) 17 世紀初荷蘭東印度公司的商隊曾占領澎湖，但最後被明朝政府的哪一位將領逼退？
(A)鄭成功 (B)沈有容 (C)施琅 (D)顏思齊。
16. (A) 清領時代，臺灣設省之後的第一任巡撫是下列何人？
(A)劉銘傳 (B)沈有容 (C)丁日昌 (D)沈葆楨。
17. (B) 有關原住民歲時祭儀的文化活動中，下列何者配對正確？
(A)泰雅族：猴祭 (B)賽夏族：矮靈祭
(C)達悟族：豐年祭 (D)阿美族：飛魚祭。
18. (B) 清領時期，臺灣社會移民衝突事件頻仍，原因在於羅漢腳過多，他們無家室、無恆產、無固定工作，隻身一人在臺謀生，於夾縫中求生存。請問：造成這種社會現象的原因為何？
(A)清廷積極治臺 (B)實施渡臺禁令
(C)劃界封山政策 (D)閉關自守原則。

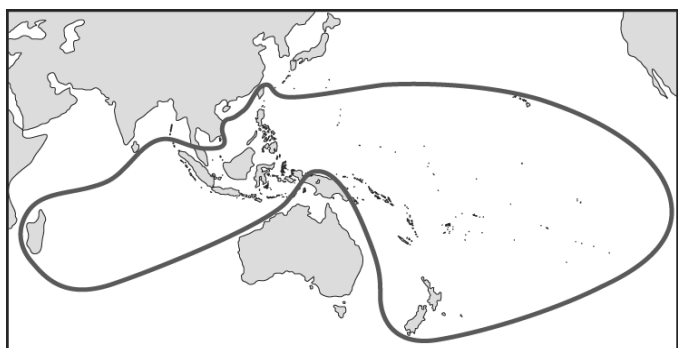
新北市立鳳鳴國民中學（七年級）（七上）補考題庫

歷史 科試卷 七年 班 號 姓名：_____

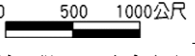
19. (C) 受清帝國英法聯軍事件影響，西方文化再度進入臺灣，來臺的外國人除商人外，請問：以何種身分的人士居多？(A)律師 (B)科學家 (C)傳教士 (D)探險家。
20. (A) 臺北淡水真理大學內有一所「新式學堂」的遺跡，這是由清領後期傳教士所興建的學堂。請問：這位興建者最有可能為誰？(A)馬偕 (B)馬雅各 (C)利瑪竇 (D)尤羅伯。
21. (A) 清帝國時期，有「一府二鹿三艋舺」等三大商業中心。請問：這三大都市分別是指今日何處？(A)臺南、鹿港、萬華 (B)臺南、鹿耳門、萬華 (C)臺中、鹿耳門、萬華 (D)臺南、鹿港、淡水。
22. (B) 如果想要了解漢人與原住民在清領時期的合作模式，應該可以參考哪一個建設？(A)臺南孔廟 (B)貓霧揀圳 (C)熱蘭遮城 (D)瑠公圳。
23. (C) 十六、七世紀，葡萄牙人與中國貿易占得一席之地，當時葡萄牙人以何處做為與中國的貿易根據地？(A)廣州 (B)廈門 (C)澳門 (D)金門。
24. (D) 「牡丹社事件」係指在清領時期，下列哪一個國家出兵攻打南台灣的原住民？(A)英法 (B)美國 (C)法國 (D)日本。
25. (B) 西元 1683 年清廷攻臺時，清朝在位的皇帝為何人？(A)順治 (B)康熙 (C)雍正 (D)乾隆。
26. (A) 附圖為阿華在臺灣歷史書籍中看到的圖片，有關此圖的標題應為下列何者？(A)南島語族分布範圍圖 (B)17 世紀荷蘭在東亞的貿易據點分布圖 (C)17 世紀葡萄牙在東亞的貿易據點分布圖 (D)鄭氏政權的統治範圍。
27. (D) 荷蘭統治臺灣時期，為了增加稻米和蔗糖產量，引進何種動物，並鼓勵漢人移墾，積極開墾土地？(A)福壽螺 (B)虱目魚 (C)黑面琵鷺 (D)耕牛。
28. (C) 13 世紀以後，歐洲人對於亞洲商品需求日增，加上造船技術進步及羅盤的廣泛使用，歐洲人開始積極海外探險，發現到達亞洲的新航路，人類歷史也進入了甚麼時代？(A)全球化時代 (B)工業時代 (C)大航海時代 (D)戰國時代。
29. (B) 下圖是 17 世紀至 19 世紀初的臺灣行政區域變化圖。請問：反映出臺灣開發方向是下列何者？(A)由南到北，由東到西 (B)由南到北，由西到東 (C)由北到南，由東到西 (D)由北到南，由西到東。

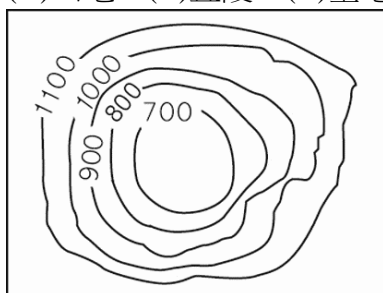


30. (A) 清帝國時期某一縣志提及：「客頭串同習水積匪，用溼漏小船，收載數百人擠入艙中，將艙蓋封釘，不使上下，乘黑夜出洋。……比到岸，恐人知覺，遇有沙汕，輒騙趕離船，名曰『放生』。」文中所言是在敘述閩粵居民橫渡黑水溝的艱辛與危險。他們橫渡「黑水溝」是欲前往何地？(A)臺灣 (B)菲律賓 (C)南洋 (D)琉球。



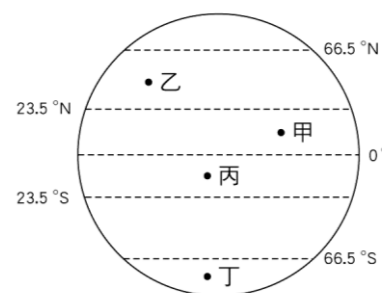
一、選擇

- (A) 地球有南半球與北半球之分，下列何者是將地球分為南、北半球的假想線？(A)赤道 (B)極圈 (C)回歸線 (D)本初子午線。
- (B) 小華在某一張地圖上，看見「」的標示，這是地圖上必須具備的哪一項資訊？(A)方向標 (B)比例尺 (C)圖例 (D)圖名。
- (C) 我國漁業船隻航行於南海進行作業時，經常和周圍國家發生糾紛，其主要爭議最可能為下列何者？(A)領海主權爭端 (B)領空航行限制 (C)經濟海域重疊 (D)領土畫分不清。
- (B) 劃分時區時，以多少經度為一個時區？(A)10度 (B)15度 (C)20度 (D)25度。
- (D) 分層設色圖是以不同的顏色表示不同的高度，河川沖積平原的地形，在分層設色圖上通常塗成什麼顏色？(A)紅色 (B)黃色 (C)藍色 (D)綠色。
- (D) 彥欽在評量卷裡看到一張等高線地形圖(如附圖)，這可能是下列哪種地形？(A)山地 (B)丘陵 (C)臺地 (D)盆地。

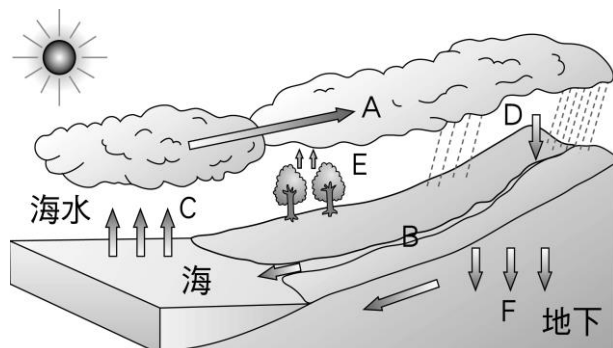


- (C) 臺灣因為位於哪兩個板塊交界處，因此地震活動頻繁？(A)印澳板塊、歐亞板塊 (B)歐亞板塊、太平洋板塊 (C)歐亞板塊、菲律賓海板塊 (D)菲律賓海板塊、太平洋板塊。
- (A) 臺灣高山大多呈南北走向。請問：造成此現象最可能的原因是什麼？(A)板塊擠壓的方向 (B)河流堆積的位置 (C)位於北半球的位置 (D)火山噴發的位置。
- (C) 臺灣最高峰位於下列哪座山脈之中？(A)阿里山山脈 (B)中央山脈 (C)玉山山脈 (D)雪山山脈。
- (B) 澎湖群島、綠島、蘭嶼及釣魚臺列嶼是臺灣周圍的離島，這些島嶼依其形成的原因來分類，應是屬於哪一種島嶼？(A)大陸島 (B)火山島 (C)珊瑚礁島 (D)沙洲島。
- (B) 富貴角、鼻頭角與三貂角合稱為「北臺灣三角」。請問：上述地名中的「角」是指哪種海岸地形？(A)連島沙洲 (B)突出的岬角 (C)停泊船隻的海灣 (D)海岸沙丘。
- (D) 臺灣的河川航運利用價值不高，唯一例外的是淡水河，早期航運可上溯到大漢溪。請問：淡水河之所以具備航運價值與下列何項因素密切相關？(A)河道寬廣 (B)支流眾多 (C)流域廣大 (D)流量穩定。

- (C) 臺灣有許多珍貴的特有種生物，這和冰河時期的自然環境變遷關係密切。請問：當時許多亞洲大陸的生物透過何處遷移來臺，因此該地區被稱為生物遷移的橋梁？(A)巴士海峽 (B)太平洋 (C)臺灣海峽 (D)中央山脈。
- (B) 山地或丘陵直接與海洋相臨所形成的岩石海岸，稱為何者？(A)沙岸 (B)岩岸 (C)泥岸 (D)礫岸。
- (C) 附圖為全球氣候帶簡圖，下列何者配對正確？(A)甲：溫帶 (B)乙：寒帶 (C)丙：熱帶 (D)丁：副熱帶。



- (A) 閩南語中的「西北雨」，是指降雨時間短、雨區小，常發生於夏日午後的雷陣雨。請問：西北雨是屬於何種類型的降雨型態？(A)對流雨 (B)颱風雨 (C)地形雨 (D)鋒面雨。
- (C) 下列哪一項因子是臺灣南部四季炎熱的主因？(A)季風 (B)地形 (C)緯度 (D)距海遠近。
- (A) 中央氣象局提供的地面天氣圖中，若有「H」的符號，代表的是下列何者？(A)高氣壓 (B)低氣壓 (C)颱風 (D)熱帶氣旋。
- (C) 臺灣屬季風氣候區，冬季多東北風。請問：下列何者為臺灣冬季的季風風向？(A)↘ (B)↗ (C)↙ (D)↖。
- (A) 下列哪一項為有關「氣候」的敘述？(A)竹風蘭雨 (B)校慶當天天公作美，晴朗無雲 (C)最近幾天陰雨綿綿 (D)今天晴時多雲偶陣雨。
- (B) 臺灣主要河川的分水嶺是下列哪一座山脈？(A)阿里山山脈 (B)中央山脈 (C)玉山山脈 (D)雪山山脈。
- (D) 臺灣興建水庫最主要的功能是什麼？(A)水力發電 (B)發展觀光 (C)改變水質 (D)提供用水。
- (B) 附圖是水循環模式圖，請問：圖中何項過程最可能形成「河川」？(A)A (B)B (C)C (D)F。



24. (B) 若石門水庫的水位下降，必須限水或停水，下列哪個地區的居民生活將受影響？

- (A)宜蘭縣 (B)桃園市
(C)臺中市 (D)彰化縣。

25. (C) 臺灣主要地形共五大類，相當多樣化。下列何者不屬於臺灣五大地形之一？

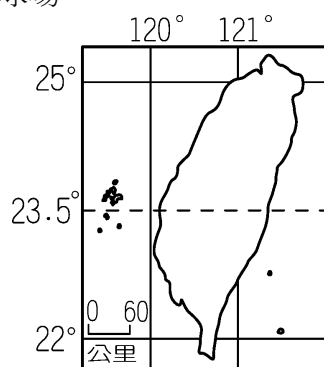
- (A)盆地 (B)平原 (C)高原 (D)丘陵。

26. (C) 下列哪一項因素是造成臺灣西南沿海地區地層下陷的主因？

- (A)工業廢水排放
(B)大量開發山坡地
(C)養殖漁業超抽地下水
(D)山坡地興建高爾夫球場。

27. (A) 右圖為臺灣地圖，由經緯線研判，可知臺灣位於哪兩個半球？

- (A)東半球、北半球
(B)東半球、南半球
(C)西半球、北半球
(D)西半球、南半球。



28. (B) 疆域的範圍界定包括了陸地面積及海洋領域。請問：一般國際公法所界定的「領海」範圍為領海基線向外推移多少浬？ (A)3 浬

- (B)12 浬 (C)20 浬 (D)200 浬。

29. (D) 2018 年 9 月 28 日，印尼蘇拉威西發生芮氏規模 7.5 的地震，並引發海嘯，造成嚴重傷亡。

若印尼救難隊在廢墟中找到難民，欲請空中直升機迅速支援，救難人員應該提供下列哪一項資訊最為準確？ (A)高度位置 (B)海陸位置
(C)相對位置 (D)絕對位置。

30. (A) 改變地表形貌的力量，可分為外營力與內營力，下列何者屬於內營力？ (A)火山活動

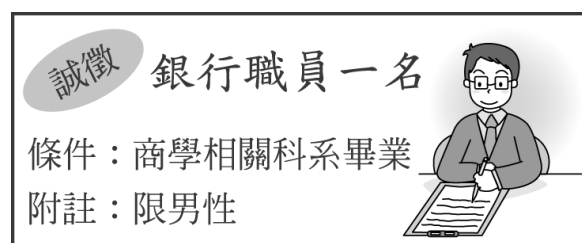
- (B)冰河侵蝕 (C)風力堆積 (D)河川侵蝕。

新北市立鳳鳴國民中學（七年級）（ 上）補考題庫

公民 科試卷 七 年 班 號 姓名：

- (C) 1. 有關我國「國民」與「公民」之間的差異，下列說明何者正確？(A)只有國民是具有我國國籍者 (B)公民是指經官方審核，歸化為我國國籍者 (C)公民比國民多了可行使參政權 (D)不論國民或公民，都具有年齡門檻的限制。
- (C) 2. 在成長的過程中，個人可能透過許多途徑來學習性別角色，下列哪一個途徑是最早接觸性別角色的場所？(A)學校 (B)家庭 (C)傳播媒體 (D)職場。
- (B) 3. 安安公司規定在晉用新進人員時，男性優先錄取。這種基於性別差異而做出來的差別待遇，使某一性別獲得特權，卻讓其他性別受到限制的現象，稱為什麼？(A)性別平權 (B)性別歧視 (C)生理性別 (D)性別刻板印象。
- (A) 4. 不孕的王姓夫妻想要收養父母因車禍雙亡，而又無其他親人的小凱，王姓夫妻除了應符合法律所規定的收養條件外，還須經哪一單位的核可，才算完成收養程序？(A)法院 (B)戶政事務所 (C)警察局 (D)社會局。
- (B) 5. 「族人在溪流中以自然素材製作讓魚類棲息的陷阱網，魚類可自由進出、棲息，不影響牠們的繁衍。若族人需要吃魚時，秉持吃多少、捕多少的原則，而且不捕食小魚。」請問上述原住民族的作法表現出何種意涵？(A)鞏固領袖權力 (B)重視永續發展 (C)落實部落自治 (D)增進身分認同。
- (C) 6. 一對父子因不堪原國家長期戰亂，因此冒險坐上偷渡船逃到鄰國，不料途中發生船難，父子兩皆命喪海中。請問：對於所欲前往的鄰國而言，這對父子的身分為何？(A)國民 (B)公民 (C)難民 (D)有參政權的國民。
- (D) 7. 「新北市除了設立公立托育中心，並受理申請及發放新臺幣 2 萬元生育獎勵金。」請問：上述政策應該是為了解決下列何種問題？(A)家庭暴力問題 (B)老人照護問題 (C)離婚問題 (D)少子化問題。
- (B) 8. 今年對小新而言是別具意義的一年，他剛好可以行使人生第一次公民投票權，可惜不能領取選舉票，不過他年底也將參與警察特考，希望順利成為人民的保母。依據上述判斷，小新現年最有可能為幾歲？(A)16 歲 (B)18 歲 (C)20 歲 (D)23 歲。
- (A) 9. 我們常對為人父母者說「身教重於言教」，而這句話是說父母在教導子女正確的價值觀念時，應該要注意父母對孩子所發揮的什麼功能？(A)教育功能 (B)保護與照顧功能 (C)經濟功能 (D)生育功能。

- (D) 10. 下列哪一事件屬於「人民權利」的行使？(A)海巡署依法查緝走私並扣留違禁品 (B)軍人依法攻擊敵軍 (C)法官依法判處犯罪者無期徒刑 (D)空姐依法上街罷工爭取工作福利。
- (A) 11. 新聞曾報導抱錯女嬰的事件，為確認其身分，雙方家長要求抽血作 DNA 鑑定，這是為確認他們具有何種親屬關係？(A)直系血親 (B)旁系血親 (C)姻親 (D)法定血親。
- (C) 12. 家珊剛從大學畢業，看到一則報紙徵才廣告，詳細條件如附圖所示，其廣告中的內容已經違反下列何項法律？(A)《性騷擾防治法》 (B)《勞動基準法》 (C)《性別工作平等法》 (D)《民法》。



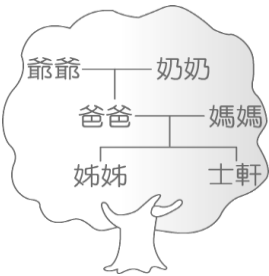
- (B) 13. 某男子搭乘公車時，趁機觸摸女子左胸，臺北地方法院判男子 3 個月徒刑，可易科罰金。請問：上述案例中，法官應該是依照下列何法而做出判決？(A)《民法》 (B)《性騷擾防治法》 (C)《性別平等教育法》 (D)《性別工作平等法》。
- (B) 14. 附圖為兩人對話，小葦所提到的法律應為下列何者？(A)《憲法》 (B)《民法》 (C)《刑法》 (D)《社會秩序維護法》。



- (A) 15. 附圖為某偏鄉地區民眾抗爭的情境，根據圖示，下列敘述何者較適當？(A)偏鄉居民權益不受尊重，未得到平等對待 (B)為求經濟發展，偏鄉居民應主動承擔責任 (C)政府應正視問題，修法禁止偏鄉發動抗爭 (D)偏鄉地區較為落後，居民應放棄自身權益。



- (C)16. 附圖是士軒畫的家庭樹，由此圖可看出他的家庭屬於下列何種型態？(A)小家庭 (B)大家庭 (C)折衷家庭 (D)頂客家庭。



- (D)17. 為預防家庭衝突擴大，解決問題最有效的方式是下列哪一項？(A)暴力相向 (B)忍氣吞聲 (C)抗爭到底 (D)理性溝通。
- (C)18. 校園是學生求學成長的地方，學生的權利亦受到法律保障。下列哪一位同學發表的校園情境符合人權精神？(A)大興：主任要對全校同學進行搜身 (B)小欣：教師處罰違反校規同學青蛙跳 (C)小志：老師請大家多關心資源班的同學 (D)小萍：學校規定早自習必須閱讀《聖經》。
- (D)19. 「……13 個部落組成德瑪汶協會，發展部落特色產業、成立部落共同廚房，大家一起工作、一起吃飯，並將營收所得幫助弱勢族人，體現○○○○○的原住民精神。」請問：○○○○○最適合填入下列哪一名詞？(A)敬老尊賢 (B)尊重自然 (C)性別平權 (D)共享互助。
- (C)20. 附表是自治國中這學期的行事曆，而哪一個月的活動屬於「學生自治」的範圍？(A)二月 (B)三月 (C)四月 (D)六月。

二月	學校開學典禮
三月	全校各年級服裝儀容檢查
四月	全校優良學生競選
六月	期末考

- (A)21. 根據現行法律，原住民族可以到戶政機關登記，恢復族名。由附圖中的對話內容可知，阿布改名主要在彰顯什麼意義？(A)產生身分認同 (B)遵循法律規定 (C)改變傳統風俗 (D)保障言論自由。
- (B)22. 「媽媽」和「孀孀」之間屬於何種親屬關係？(A)連襟 (B)妯娌 (C)手足 (D)婆媳。
- (C)23. 民主國家中，國家權力與人民權利的敘述，下列何者正確？(A)人民權利應毫無限制地受到保障 (B)國家權力至高無上，人民應絕對遵從 (C)國家權力來自人民權利的賦予，兩者相互依存 (D)權利與權力是對立的，權力絕對會侵害權利。



- (B)24. 過去傳統家庭觀念為「男主外，女主內」，但這樣的狀況隨著時代變遷有所改變，為促進家庭平權，政府修正不合理的法律來因應現況，下列何者最可能符合修正後的法律規定？(A)男性在職場工作較為穩定，應負擔大部分生活費 (B)夫妻應共同分擔、處理日常家務 (C)女性生產為天職，育嬰假與津貼均為女性專屬福利 (D)女性比男性更有耐心，應負責照顧家中老者幼童。
- (A)25. 新住民小麗考上公職，利用自己的經驗，幫助許多遭受不平等待遇的新住民與移工。臺灣社會尚存在許多歧視的現象，她期待能持續為新住民發聲，讓他們能被公平對待。根據上述，在對待新住民上，小麗希望臺灣社會能建立下列何種觀念？(A)尊重人權 (B)公民參政 (C)言論自由 (D)親子友善。
- (B)26. 開班會時，若出現如附圖中的情境，可用下列哪一項加以處理？(A)秩序問題 (B)權宜問題 (C)多數決原則 (D)兩面俱呈原則。



- (A)27. 剛開學，老師請同學們自我介紹，依照附圖中小筑的說法，她取得我國國籍的途徑應為下列何者？(A)血統原則 (B)出生地原則 (C)歸化取得 (D)後天取得。
- (D)28. 「兒童都有權利不受任何形式的虐待、疏忽照顧和剝削。」上述指的是《兒童權利公約》中所提到的哪一項權利？(A)發展權 (B)參與權 (C)生存權 (D)受保護權。
- (B)29. 臺灣社會「異國聯姻」情形十分普遍，目前每 7 個新生嬰兒中，就有一個「新臺灣之子」。由此可見下列哪一種家庭型態對臺灣的影響力正逐漸增加？(A)重組家庭 (B)新住民家庭 (C)頂客家庭 (D)單親家庭。
- (C)30. 下列關於班會主席任務的敘述，何者有誤？(A)主持會議 (B)維持會場秩序 (C)記錄決議的要點 (D)主持表決時，以不參加表決為原則。

