

新北市立鳳鳴國民中學（七年級）（上）補考題庫

公民 科試卷 七年 班 號 姓名：_____

1. (C) 下圖為「勞動部勞動力發展署雲嘉南分署」一則海報訊息。依據內容判斷，其主要在保障人民何種權利？(A)教育權 (B)醫療權 (C)工作權 (D)人身自由權。



2. (B) 「阿尼今年14歲，開始長出喉結，正式進入青春期中」，以上敘述表達出阿尼的何種性別特徵？(A)心理性別 (B)生理性別 (C)社會性別 (D)社會特徵。
3. (D) 在電視劇中，「男性多扮演企業家、女性多扮演祕書」。請問上述顯示出下列何者對於社會性別的形成具有增強的作用？(A)家庭 (B)學校 (C)同儕 (D)傳播媒體。
4. (D) 2019年6月香港「反送中運動」中，有作家以「人權高於政權」為題，表示香港人所表達出來的象徵，不只是政治抵抗，也是主張身為人應有的生存條件。從上文畫線敘述判斷，香港「反送中運動」展現出下列何項意涵？(A)目無法紀 (B)自我發展 (C)家庭暴力 (D)人性尊嚴。
5. (A) 國際人權組織「人權觀察」日前發起連署，要求國際社會重視「中國政府不斷針對國內的維吾爾族等其他主要穆斯林的少數民族實行大規模監禁、政治教化及強制的文化同化。」上述這個連署主要是想喚起國際社會對下列何項人權議題的重視？(A)種族 (B)性別 (C)國籍 (D)財產。
6. (C) 聯合國在二戰後，先後通過了《世界人權宣言》與兩項人權公約（簡稱兩公約），請問：兩公約包含哪兩者？(A)《公民與政治權利國際公約》與《禁止教育歧視公約》(B)《消除對婦女一切形式歧視公約》與《兒童權利公約》(C)《公民與政治權利國際公約》與《經濟社會文化權利國際公約》(D)《禁止酷刑公約》與《經濟社會文化權利國際公約》。
7. (C) 社會對男女常設立許多的期望和規範，如男生要獨立自主、有擔當；女生要甜美可人、溫柔婉約。這是在說明下列何者？(A)身體性別 (B)生理性別 (C)社會性別 (D)認識自我。
8. (A) 對多數人而言，下列何者是最早接觸的團體？(A)家庭 (B)學校 (C)政府 (D)國家。

9. (D) 有些學校的許多設置有依性別區分不同顏色，像女生廁所是粉紅色，男生廁所是藍色；女生制服是橘紅色系，男生制服是藍綠色系。這樣的顏色區別，是受到下列何種觀念的影響？(A)生理性別 (B)性別歧視 (C)性別偏見 (D)性別刻板印象。

10. (B) 右圖為小鳳在公車上所看到的畫面，依圖片判斷，這位觸摸女學生的男性將會依哪部法律送辦？(A)《民法》(B)《性騷擾防治法》(C)《性別工作平等法》(D)《性別平等教育法》。



11. (C) 下列四個案例中，何者最符合「人性尊嚴」的合理對待？(A)在偏鄉生病，無法就醫的老人 (B)受到父母虐待的幼兒 (C)監獄中可以學習第二專長的犯罪人 (D)無法領取政府補助的貧窮人家。
12. (D) 阿鋒今年國一，父母因為離婚，而且又長年在外地工作，無法與爸爸或是媽媽住在一起，平日是由外婆照顧阿鋒的生活，阿鋒的家庭生活模式及組成方式最有可能是下列何者？(A)小家庭 (B)折衷家庭 (C)繼親家庭 (D)隔代教養家庭。
13. (C) 承上題，阿鋒雖然沒和爸媽同住，但是在學校遇到高興或難過的事情，都會和外婆分享。請問：這是發揮家庭的何種功能？(A)生育 (B)教育 (C)保護與照顧 (D)經濟。
14. (B) 任職於銀行的小桃發現，來行申辦「助學貸款」的家長及青年學生愈來愈多，這是家庭的哪種功能逐漸被那些金融機構所取代？(A)生育 (B)經濟 (C)教育 (D)保護與照顧。
15. (C) 英國社會學家曾經提出「一杯咖啡不會冷的距離」，日本也有所謂「一碗味噌湯不會冷的距離」，說明跟長輩住附近，不僅保有小家庭的隱私，還能互相照應。上述的居住型態最能緩解現代家庭面臨的何種考驗？(A)少子化 (B)幼兒照顧 (C)老人照顧 (D)高離婚率。
16. (D) 近十年來，由於離婚率提高、家庭人數減少等因素，促使家庭生活模式出現轉變。上述的轉變，最可能是指下列何種現象？(A)性別比例失衡 (B)適婚人口減少 (C)家庭功能增強 (D)單親家庭漸多。

新北市立鳳鳴國民中學（七年級）（上）補考題庫

公民 科試卷 七 年 班 號 姓名：_____

17. (A) 全國各國中小新學期開學，桃園市有 21 所國小的小一人數在 10 人以下，苗栗縣有 3 所學校新生數掛零，南投縣因未達 3 人不開班，全縣 3 所學校無新生入學。這些都是下列何者所引發的問題？(A) 少子化 (B) 老人安養 (C) 幼兒照顧 (D) 離婚率提高。
18. (B) 學生如果在學校受到師長不當的對待，可以依循相關管道，向學校的哪個單位進行申訴，維護自己的權益？(A) 性別平等教育委員會 (B) 學生申訴評議委員會 (C) 學生事務處 (D) 教務處。
19. (A) 校園是學生求學成長的地方，學生的權利亦受到法律保障。下列哪一位同學發表的校園情境符合人權精神？(A) 小鳳：老師請大家多關心資源班的同學 (B) 阿鳴：教師處罰違反校規的同學青蛙跳 (C) 大國：主任要對全校同學進行搜身 (D) 阿中：學校規定早自習必須閱讀《聖經》。
20. (D) 「……13 個部落組成德瑪汶協會，發展部落特色產業、成立部落共同廚房，大家一起工作、一起吃飯，並將營收所得幫助弱勢族人，體現○○○○的原住民精神。」請問：○○○○最適合填入下列哪一名詞？(A) 敬老尊賢 (B) 尊重自然 (C) 性別平權 (D) 共享互助。
21. (D) 開班會是最常進行的學生自治活動，能從中培養現代公民的素養。下列班會中同學提出的議案表決，何者屬於學生自治的範疇，是有效的決議？(A) 瑋萱：「決定學校段考只考一次。」(B) 毓宸：「決定學校的午休時間。」(C) 若榆：「決定老師的授課班級。」(D) 秉容：「決定班服的設計風格。」。
22. (D) 為了要節省會議時間與防止有人操控會議的進行，必須要照大家認可的順序進行，一般稱為「會議程序」。下列會議中發生的四種情形，何者的與會成員應該提出「秩序問題」？(A) 炭治郎的班級在開班會時，有人突然昏倒，需要送到健康中心 (B) 善逸的公司在會議中，外面有示威抗議的民眾喊叫，影響安寧 (C) 會議快要散會時，伊之助提出臨時動議討論公司的員工旅遊 (D) 禰豆子在大家討論模範生入選時，突然提出討論「下屆班長入選」的提案。
23. (D) 桃園地景藝術節除了邀請世界各國藝術家團隊，創作出數十件優質藝術品外，也推出了由社區居民共同參與的藝術運動。這樣做法主要是想透過何種方式，建立專屬於桃園的品牌？(A) 社區組織 (B) 社區認同 (C) 短期抗爭 (D) 社區參與。

24. (B) 「族人在溪流中以自然素材製作讓魚類棲息的陷阱網，魚類可自由進出、棲息，不影響牠們的繁衍。若族人需要吃魚時，秉持吃多少、捕多少的原則，而且不捕食小魚。」請問上述原住民族的作法表現出何種意涵？(A) 鞏固領袖權力 (B) 重視永續發展 (C) 落實部落自治 (D) 增進身分認同。
25. (D) 學生自治組織進行表決所做成的決議，如果遭到老師或學校的反對時，學生應如何處理較適當？(A) 和學校力爭到底，絕不放棄 (B) 請家長向學校和老師施加壓力 (C) 重新表決，免得遭到校規處分 (D) 思考決議是否符合規定，與師長溝通。
26. (B) 「族人在溪流中以自然素材製作讓魚類棲息的陷阱網，魚類可自由進出、棲息，不影響牠們的繁衍。若族人需要吃魚時，秉持吃多少、捕多少的原則，而且不捕食小魚。」請問上述原住民族的作法表現出何種意涵？(A) 鞏固領袖權力 (B) 重視永續發展 (C) 落實部落自治 (D) 增進身分認同。
27. (D) 右圖為學校輔導處針對學生之間衝突所提出的對策，最佳的解決程序應為下列何者？

(甲)	(乙)	(丙)
想一想 的方法	試一試 意與對方溝通	停一停 冷靜下來

找出解決問題
秉持理性、誠意與對方溝通
冷靜下來

(A) 甲→乙→丙
(B) 乙→甲→丙
(C) 乙→丙→甲
(D) 丙→甲→乙。

【題組一】請閱讀下列文章，並回答第28～30題：

小真13歲時，爸爸經常酒後毆打媽媽，媽媽因此和爸爸離婚，並帶著小真回外婆家。但爸爸每次只要喝醉，就會到外婆家樓下大吵大鬧。小真跟媽媽說：「學校有教我們，有一種特別的紙可以阻止爸爸再靠近這裡，可以保障我們的權益和安全」。

28. (B) 小真所說的「那張紙」應是指下列何者？(A) 保障令 (B) 保護令 (C) 執行令 (D) 裁判令。
29. (C) 「那張紙」是依據哪一個法律規定，保障被害人的權益和安全？(A) 《性騷擾防治法》(B) 《性別工作平等法》(C) 《家庭暴力防治法》(D) 《性別平等教育法》。
30. (A) 有權力核發「那張紙」的單位應是下列何者？(A) 法院 (B) 學校 (C) 警察局 (D) 戶政事務所。

新北市立鳳鳴國民中學（七年級）（上）補考題庫

歷史

科試卷

七年

班

號

姓名：

1. (A) 清帝國時期，臺灣社會「三年一小反，五年一大亂」的情形嚴重，遂有三大民變之事。若依時間先後順序加以排列，則下列何者正確？

- (A) 朱一貴事件→林爽文事件→戴潮春事件
- (B) 林爽文事件→朱一貴事件→戴潮春事件
- (C) 戴潮春事件→朱一貴事件→林爽文事件
- (D) 戴潮春事件→林爽文事件→朱一貴事件。

2. (C) 地方縣志記載：「這條水利灌溉設施興建於清帝國統治時期，主要引大甲溪的溪水灌溉臺中豐原地區的土地。是一位漢人因入贅至平埔族。人稱「番仔駙馬」，與原住民合作興建，水權為漢人與原住民所共用。」請問：書中記載的是下列哪一個水利設施？

- (A) 瑠公圳 (B) 曹公圳
- (C) 貓霧揀圳 (D) 八堡圳。

3. (A) 在臺灣北部的文化遺址中發現一座煉鐵作坊，顯示臺灣已出現金屬器文化，請問此文化名稱為何？

- (A) 十三行文化 (B) 長濱文化
- (C) 大坌坑文化 (D) 圓山文化

4. (B) 「南島語族」是海洋文化的代表性民族，祖先隨著海洋遷徙至世界各地定居，總人口數大約兩億五千萬之多。下列哪一族不屬於「南島語族」的範圍？

- (A) 菲律賓的比薩雅族 (B) 南非的祖魯族
- (C) 臺灣的達悟族 (D) 紐西蘭的毛利族

5. (C) 承上題，此地為臺灣著名古蹟，請依下圖所示及石碑碑文內容判斷，應與臺灣歷史上哪一場民變最有關係？

朱一貴已據府城，僭年號；林爽文雖未據府城，然亦僭年號矣。朱一貴雖據府城，藍廷珍率兵七日復之，不一年遂平定全郡。林爽文雖未據府城，亦將一年始獲首渠，平定全郡，則以領兵之人有賢否之殊。

故曰事在人為，不可不慎也。福康安等解圍殲賊，以及生擒賊渠諸功績，已見聯句之詩、之序，茲不贅言；獨申予之不得不用武，又深懼用武之意如是，以戒後世。

—〈福康安生祠龜之碑〉

- (A) 郭懷一事件
- (B) 朱一貴事件
- (C) 林爽文事件
- (D) 戴潮春事件。



6. (A) 臺灣寺廟的歷史沿革，以孔廟與祀典武廟為例。請問：下列哪個政權為了鞏固統治的合法性而立廟祭祀？

- (A) 鄭氏政權時期 (B) 日治時期
- (C) 荷西時期 (D) 清帝國統治時期。

7. (A) 人類早期有一段漫長的演化過程，稱為「史前時代」。請問：史前時代與歷史時代是以何者作為劃分依據？

- (A) 文字的發明 (B) 部落的形成
- (C) 火源的發現 (D) 農業的出現

8. (D) 當時鄭氏之所以重視土地拓墾，是為了解決什麼問題？

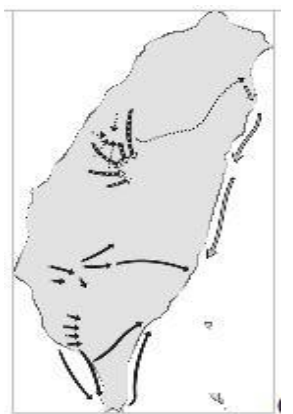
- (A) 怕海商來搶奪臺灣土地
- (B) 解決與英國東印度公司的貿易
- (C) 需要增加產物向清廷進貢
- (D) 解決臺灣軍民糧食不足的問題。

9. (C) 張瀛是一位生活在清領時期的平埔族人，當時他們雖與漢人有相當多的衝突，卻也從漢人身上學得農業技術，使得糧食作物的產量增加。請問：他們最早的耕作方式為何？

- (A) 梯田耕作 (B) 旱耕 (C) 游耕 (D) 水田耕作。

10. (C) 右圖是臺灣歷史上某個歷史發展的示意圖，根據圖中訊息，請問：這個歷史發展最有可能是下列何者？

- (A) 臺民的抗日路線
- (B) 清代的開山撫番
- (C) 平埔族的大遷徙
- (D) 樟腦產業的拓展。



11. (C) 臺灣海峽古時稱為「黑水溝」，先民為了生存

渡海來臺開墾。順利來到臺灣的先民對於台灣海

峽總是有一種特別的情感，因此留下「唐山過臺

灣，心肝結歸丸」等諺語。請問：「黑水溝」一

詞背後真正的涵義為何？

- (A) 臺灣海峽海水是黑色的
- (B) 臺灣海峽有很深的海溝
- (C) 因渡臺不易，先民對臺灣海峽存有恐懼、陰暗的負面印象
- (D) 因先民渡海來臺時都是選擇晚上出航，夜晚更呈現黑暗，所以稱為黑水溝。

新北市立鳳鳴國民中學（七年級）（上）補考題庫

歷史 科試卷 七 年 班 號 姓名：_____

12. (A) 臺北市士林夜市聞名遐邇，其發展可追溯於清帝國時期，咸豐 9 年（1859 年）發生漳、泉械鬥，舊街被毀而改建新街於「下樹林」，後稱為士林街，即今日士林夜市一帶。請問：上述的械鬥性質屬於下列何者？
(A) 祖籍 (B) 姓氏 (C) 職業 (D) 行會。
13. (D) 虱目魚料理是臺南一項有名的特產，甚至被中華職棒(CPBL)的統一獅隊設計成球場吉祥物「魚頭君」。然而虱目魚並非本土魚種，最早生長於印尼，十七世紀時某國殖民臺灣時，將虱目魚引入，在安平地區養殖，於是這種有鮮美肉質的魚就此在臺灣流行。請問上述之「某國」為下列何者？
(A)中國 (B)西班牙 (C)日本 (D)荷蘭
14. (A) 永慈上歷史課時認真地聽老師在講解清領後期的歷史，這個時期開放許多通商口岸。口岸附近除了有許多洋行也使沿岸城鎮因貿易而興起，課堂上老師講到某個城鎮是臺灣幾個重要經濟作物的出口處，其中此產物是當時出口量最大宗的商品，商人將此產物從種植地運送到此城鎮進行集散和加工。請依上文所述選擇**正確答案**。
(A) 這個地方很有可能是臺北大稻埕
(B) 這個城鎮主要是蔗糖的集散地
(C) 臺灣大部份的樟腦在此地加工
(D) 這裡是一府二鹿三艋舺的「艋舺」。
15. (C) 玉琴想利用假日搭乘捷運來趟歷史文化之旅，她發現有一個捷運站的名稱與新石器時代晚期的遺址名稱相同。請問：玉琴發現的捷運站應該是下列何者？
(A)板橋站 (B)大橋頭站 (C)圓山站 (D)淡水站
16. (A) 臺灣的棒球國家隊在 2019 年的世界棒球 12 強賽，與世界各國的球隊比賽。球迷用吃泡菜的方式，希望擊敗韓國的隊伍，而以高舉鄭成功的畫像則是希望擊敗哪一國的隊伍？
(A)荷蘭 (B)日本 (C)美國 (D)澳洲
17. (B) 清代乾隆皇帝為諸羅的「義民」協助平定臺灣最大規模的一次民變特頒「褒忠」匾額，因而原本的「諸羅縣」改名為「嘉義縣」，意思為「嘉其忠義」。請問：上述的所指的民變應是下列何者？
(A) 郭懷一事件 (B) 林爽文事件
(C) 戴潮春事件 (D) 牡丹社事件。
18. (B) 西元 1860 年，因英法聯軍事件使臺灣開港通商，西方文化再度傳入臺灣。有許多傳教士來到臺灣從事傳教工作。因臺灣漢人移民有原鄉信仰，所以傳教士以從事教育和醫療的方式來吸引民眾入教。請問：下列所舉出的傳教士與他們的相關事蹟何者**正確**？
(A) 馬雅各—是加拿大籍基督教長老教會傳教士
(B) 馬偕—在淡水開設滬尾偕醫館為人治病
(C) 馬雅各—創辦理學堂大書院與淡水女學堂
(D) 馬偕—本身為醫師，在臺南開設臺灣的一間西醫醫館。
19. (D) 芷嫻搭乘時光機回到史前時代，看到人們脖子上配戴精美的玉器，死後將屍體放入石板棺中埋葬，並放置許多陪葬品，請判斷她來到哪個時代？
(A)大坌坑文化 (B)長濱文化
(C)圓山文化 (D)卑南文化
20. (A) 家住臺南的偉哲住在拿出一份古老的土地契約在歷史課時與同學們分享，其中有羅馬字母拼注成原住民語言的文字。請問：若要在課後尋找與此有關的資料，應該查閱下列哪一國人統治臺灣的史料？
(A) 荷蘭 (B) 菲律賓 (C) 日本 (D) 英國。
21. (A) 「卑南」文化、「大坌坑」文化、「長濱」文化這些文化遺址的命名是因為什麼原因？
(A)初次發現地的地名
(B)當地原住民族的族名
(C)紀念考古發現者而命名
(D)稱呼起來好聽
22. (C) 鄭成功將臺灣視為反清復明的基地，1661 年率領大軍，先攻下普羅民遮城，再包圍熱蘭遮城，最後迫使荷蘭人與其議和，退出臺灣南部。請問：鄭成功最初在臺灣的何處登陸？
(A)雞籠 (B)大員 (C)鹿耳門 (D)打狗
23. (D) 右圖是早期臺灣南部港口的古地圖。如果就此圖的內容進行判斷，請問：當時統治此地區的是哪一個國家？
(A)西班牙 (B)葡萄牙 (C)鄭氏王朝 (D)荷蘭



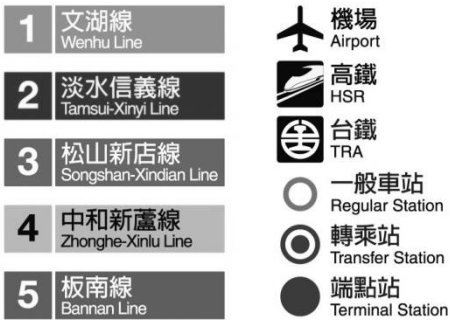
新北市立鳳鳴國民中學（七年級）（上）補考題庫

歷史 科試卷 七 年 班 號 姓名：

24. (**A**) 1624 年荷蘭成為最早占領臺灣的歐洲勢力。請問：荷蘭來臺之前被哪個政府的將領逼退？
(A) 明朝－沈有容 (B) 清朝－劉銘傳
(C) 明朝－顏思齊 (D) 清朝－沈葆楨
25. (**C**) 今日淡水地區有許多天主教信徒，天主教在淡水的傳播最遠可以追溯到十七世紀，與當時殖民臺灣北部的歐洲國家所信奉的宗教有關。請問：這個國家最有可能是下列何者？
(A) 荷蘭 (B) 葡萄牙 (C) 西班牙 (D) 英國
26. (**D**) 可芸與同學聊天時發現同一個字或詞會有不同的讀法，例如「筷子」在福佬（閩南）話可念成「ㄉㄨㄢ」或「ㄉㄨㄢ」等，客家話的其中一種則念成「ㄉㄨㄢ」。上述多種讀音並存的現象，與下列何者的發展最有關係？
(A) 清朝後期設新式學堂，將不同讀法教給民眾
(B) 政府推動母語改革政策，使各族群讀音不同
(C) 政府設立文化相關部門將讀音分門別類
(D) 清朝渡海來臺不同原鄉移民人口眾多。
27. (**D**) 清道光年間的一張契約文件上面，寫著「十個人共同承租一塊土地耕種」。請問：這份契約反映怎樣的歷史意義？
(A) 官方不准個人承租，只能合作經營
(B) 代表此時可自由來臺開墾，不必申請
(C) 當時為凝聚血緣，宗族皆採合資開墾
(D) 意味著開墾艱辛，有時採合資開墾的方式。
28. (**D**) 鋒澤在過年期間與家人安排要來一趟高雄美濃、屏東潮州觀光旅遊，順便欣賞臺灣有名的「美濃紙傘」，途中經過許多三山國王廟，且大多歷史悠久。請問：高雄、屏東丘陵地區廣建此廟的原因為何？
(A) 此地以前曾有越南國王來住過
(B) 此廟主神是泉州人主祀的神明
(C) 漳州人常居於此，祖先來臺時曾經在此稱王
(D) 高雄、屏東丘陵地區多為客家族群，且該神明為客家人的信仰。
29. (**D**) 德川吉貞是十六世紀時的日本人，某次他前往巴達維亞經商時，商船在一個叫做「高山國」的地方遭到颱風侵襲，後來被當地的居民救起，當時他看到漢人、日本人在此活動。請問：德川吉貞眼中的「高山國」是現今何地？
(A) 菲律賓 (B) 海南島 (C) 沖繩 (D) 臺灣
30. (**A**) 孝遠是一位美食節目的主持人，某次節目錄影時，孝遠想用東印度公司時期引進臺灣的物種做出了美味的輕食沙拉，請問：他會使用下列何種材料？
(A) 番茄、釋迦 (B) 空心菜、高麗菜
(C) 水蓮、韭菜 (D) 青木瓜、過貓。

地理 科試卷 七 年 班 號 姓名：

- (B)1.飛機或船隻在航行時，要判別位置，必須藉助地圖上的什麼東西，才能正確到達目的地？
(A)圖例 (B)經緯度
(C)高度表 (D)比例尺
- (A)2.阿鳴搭乘台北捷運欲找住在板橋的小鳳，查詢台北捷運路線網看到下圖資訊，此為將地表現象簡化成為符號標示於地圖上，該地圖要素稱為何者？

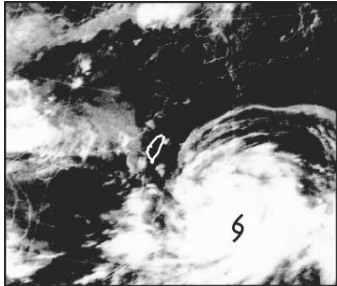


- (A)圖例 (B)圖名
(C)比例尺 (D)方位標
- (B)3.地球上的經緯線主要是用來表示地理方位，根據附圖中各地點的位置加以判斷，D點位於B點的什麼方位？
(A)北方
(B)西北方
(C)東南方
(D)東北方
- (B)4.如上圖，A點的經緯度座標為何者？
(A)(30°E,30°N) (B)(60°E,30°N)
(C)(30°W,30°S) (D)(60°E,60°N)
- (C)5.下圖為鳳鳴國中周邊道路地圖，世慶校長要從鳳鳴國中到鳳鳴國小參加校慶，要朝哪個方向走？



- (A)西北方 (B)西南方 (C)東北方 (D)東南方

- (C)6.附圖是某年夏季時侵襲臺灣的海上強烈颱風位置。請問：中央氣象局若根據其颱風中心（即S處）判斷，颱風此時正位於哪一個海域上？



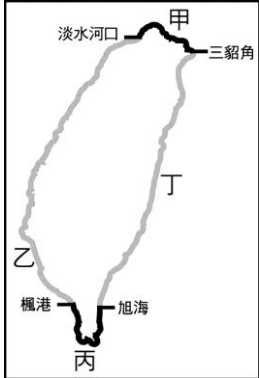
- (A)東海 (B)巴士海峽
(C)太平洋 (D)臺灣海峽
- (B)7.從外太空觀測時，地球是一個美麗的藍色星球。請問：這種現象代表了地球的何種特性？
(A)地勢高聳 (B)海域廣大
(C)植被豐富 (D)陽光強烈
- (D)8.地球的形狀近似圓形，因此地表的緯線長度各異。請問：緯線中最長的是下列何者？
(A)本初經線 (B)極圈
(C)回歸線 (D)赤道
- (A)9.澳洲雪梨（150°E）的學生早上10點在操場上遊玩，這時候鳳鳴國中的學生可能正在做什麼？
(A)升旗中 (B)吃午餐
(C)放學途中 (D)吃宵夜
- (C)10.宜蓁最近迷上蒐集郵票，其中最喜歡下圖的臺灣珊瑚礁魚類紀念郵票。請問臺灣哪段海岸擁有豐富的熱帶珊瑚礁？
(A)東部海岸
(B)西部海岸
(C)南部海岸
(D)北部海岸
- (A)11.沁謙喜歡逛夜市，每次逛夜市都會吵著要吃台灣著名的小吃－蚵仔煎。蚵仔煎的主要原料是來自牡蠣，漁民利用蚵架來養殖牡蠣。請問我們可以常見到蚵架固定在何種海岸？
(A)沙岸 (B)岬灣海岸
(C)斷層海岸 (D)珊瑚礁海岸
- (A)12.附圖為某地的示意圖，很久以前因為海平面上升的關係，使得原本陸地突起的小山丘變成露出海面的小島。這些小島在島嶼分類上是屬於下列何者？



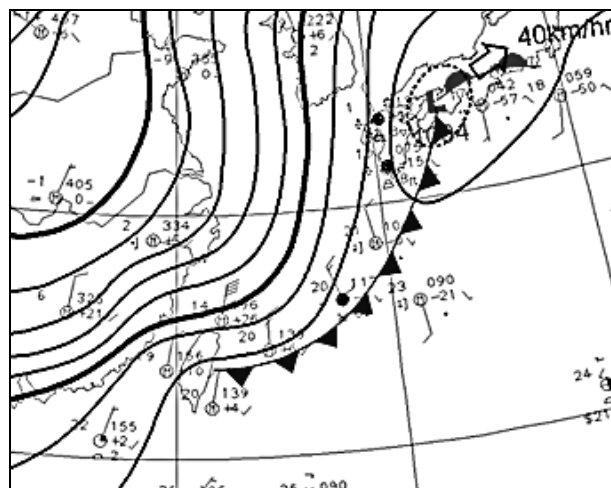
- (A)大陸島 (B)火山島
(C)沙洲島 (D)珊瑚礁島

新北市立鳳鳴國民中學（七年級）（上）補考題庫

地理 科試卷 七年 班 號 姓名：

- (A) 13. 臺灣的離島中，澎湖群島以柱狀玄武岩聞名，綠島的海底溫泉也是世界少見，這代表著什麼地理意義？
 (A) 位於板塊接觸帶上 (B) 位於熱帶氣候區上
 (C) 河川堆積作用強烈 (D) 位於颱風必經之路
- (A) 14. 玉琴在國小畢業旅行參觀了位於臺中霧峰的「九二一地震教育園區」後，對於大自然驚人的破壞力留下深刻的力量。回家後，玉琴想要在網路上搜尋相關資料，她可以用下列哪個關鍵字進行搜尋？
 (A) 內營力 (B) 外營力
 (C) 侵蝕作用 (D) 風化作用
- (C) 15. 幾位擔任地理小老師們在某天放學一起分享了雙十連假的旅遊經驗，請問下列哪位同學的敘述有誤？
 (A) 霏甄：我在高雄西子灣的沙灘欣賞落日美景
 (B) 宜如：爸爸開車經過花蓮著名的清水斷崖，陡直的懸崖峭壁令我膽戰心驚。
 (C) 芸芸：我在東北角海岸的福隆海水浴場浮潛，在海水中看到了美麗的珊瑚及熱帶魚。
 (D) 信傑：我和家人在澎湖搭乘遊艇去欣賞著名的柱狀玄武岩、雙心石滬等特殊景觀。
- (B) 16. 一尹在旅遊日記寫下：「我們在海邊抓螃蟹、做沙堡，還看到辛苦的漁民們在架設蚵棚。」附圖為臺灣海岸分布圖，根據上述判斷，一尹當時活動的場所應在附圖中哪段海岸？
- 
- (A) 甲 (B) 乙 (C) 丙 (D) 丁
- (C) 17. 土石流的坡地管理應透過即時的土地利用監測，對可能發生土石流之地嚴禁濫墾、濫建。如果要找出違規使用山坡地的地主，最好使用下列哪種資料？
 (A) 衛星雲圖 (B) 地形剖面圖
 (C) 衛星影像圖 (D) 分層設色圖
- (B) 18. 雲林縣是全臺地層下陷最嚴重的區域，其中下陷最嚴重的區域正是高鐵行經處，如果問題繼續惡化，下陷不均勻，鐵軌出現「前高後低」的現象，可能影響高鐵行車安全。下列何者是引發此段地層下陷的主要原因？
 (A) 斷層陷落 (B) 超抽地下水
 (C) 河川冲刷力強 (D) 海水侵蝕力強
- (C) 19. 觀察臺灣地形圖，可發現臺灣的山地偏東。下列哪項地理特徵受其影響最大？
 (A) 西部降水量較多 (B) 東部多高原地型
 (C) 西部河川較東部長 (D) 東部多盆地地形

- (A) 20. 阿里山的降水量比同緯度嘉義市多，最可能的原因是什麼？
 (A) 地形 (B) 季風 (C) 鋒面 (D) 緯度
- (B) 21. 附圖為 109/12/31 跨年夜台灣地區的地面天氣圖，當日溫度如坐溜滑梯下降，至晚上降到 10 度以下，隔天元旦清晨全台灣的低溫只有 6 到 10 度。雖這波冷寒流南下帶來的水氣不算很多，但從前一天深夜冷空氣的前緣抵達時，在北部和東北部都有帶來陣雨……。根據上述，下列關於造成北臺灣冬季濕冷的敘述何者正確？



- (A) 北部多盆地地形造成空氣冷溼
 (B) 冬季風從臺灣東北方海面吹來
 (C) 此時季風的發源地在太平洋上
 (D) 因冷暖空氣交會滯留降水較多。
- (A) 22. 大雄和哆啦 A 夢利用任意門出外旅行，打開門後發現自己身處於茶園之中，放眼望去只見到如附圖的景色。你可以推測出他們可能身在哪裡嗎？



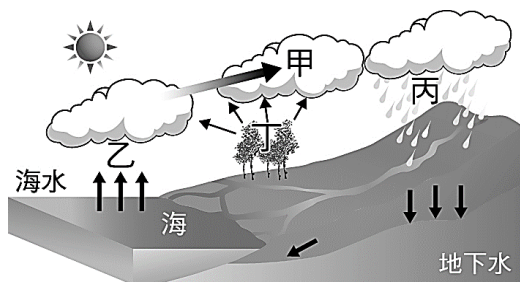
- (A) 苗栗丘陵 (B) 玉山山頂
 (C) 蘭陽平原 (D) 臺北盆地
- (D) 23. 郁琳假日跟爸媽去爬山時，眼尖的她居然在山上發現貝殼化石。她帶著疑惑找依帆老師討論此事，下列哪種說法最有可能是依帆老師的回答？
 (A) 火山噴發將地殼中海洋生物的化石帶到山頂上。
 (B) 颱風將海洋中的微小生物帶到山頂，久而久之形成化石。
 (C) 海洋生物經早期的人類由海邊帶到山頂之後，才形成化石。
 (D) 曾經在海底的地殼受到擠壓，突出水面形成山脈，而把海洋生物的遺骸帶到山頂上。

地理 科試卷 七年 班 號 姓名：_____

(D)24.臺灣河川的特點有哪些？

- (甲)短小流急 (乙)大多由東向西流
(丙)沖刷力弱 (丁)大多屬於荒溪型
(A)甲、乙、丙 (B)乙、丁
(C)甲、丙 (D)甲、乙、丁

(D)25.附圖為水循環示意圖，請問：圖中「乙」處箭頭是海、湖、河中的水被太陽輻射熱力轉化成氣態水的現象稱為什麼？



- (A) 入滲 (B)蒸散 (C)凝結 (D)蒸發

(B)26. 新聞時常報導臺灣地區水資源不足，其不足的原因為下列何者？

- (A)地下水含水量不足
(B)人口多且河川儲水不易
(C)地表水入滲力過強，地表缺水
(D)相對於同緯度國家，降水量太少

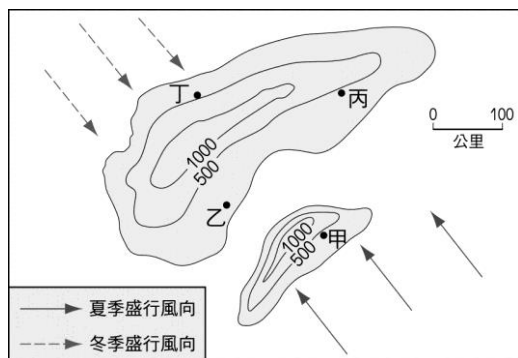
(A)27. 基隆年降水量大約 3,600 毫米，臺中約 1,500 毫米，兩地的降水量差異大，其主因為何？

- (A)迎風、背風 (B)地形高低
(C)距海遠近 (D)緯度高低

(D)28. 臺灣河川的特點有哪些？

- (甲)短小流急 (乙)大多由東向西流
(丙)沖刷力弱 (丁)大多屬於荒溪型
(A)甲、乙、丙 (B)乙、丁
(C)甲、丙 (D)甲、乙、丁

(B)29. 附圖是兩個島嶼的相對位置和等高線圖。附圖中，何地的年降水量最少？



- (A)甲 (B)乙 (C)丙 (D)丁

(A)30. 注意一下家中的冷氣機、暖氣機，我們可以發現冷氣機通常位於窗戶的上方，而暖氣機則放置在地上，這和下列哪種原理有關？

- (A)空氣重量 (B)空氣濕度
(C)空氣速度 (D)空氣品質