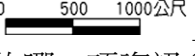
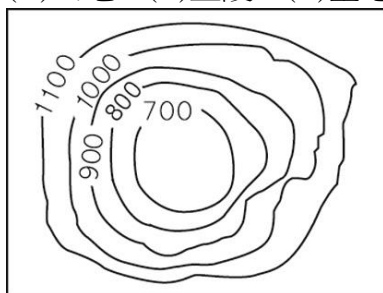


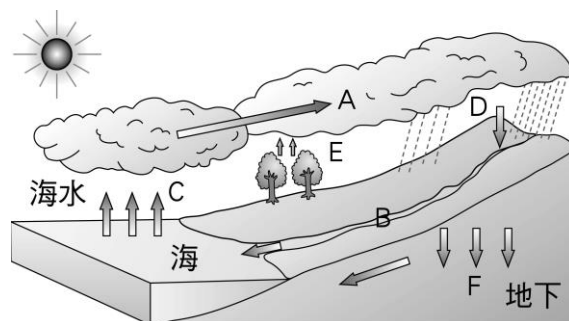
一、選擇

- (A) 地球有南半球與北半球之分，下列何者是將地球分為南、北半球的假想線？(A)赤道 (B)極圈 (C)回歸線 (D)本初子午線。
- (B) 小華在某一張地圖上，看見「」的標示，這是地圖上必須具備的哪一項資訊？(A)方向標 (B)比例尺 (C)圖例 (D)圖名。
- (C) 我國漁業船隻航行於南海進行作業時，經常和周圍國家發生糾紛，其主要爭議最可能為下列何者？(A)領海主權爭端 (B)領空航行限制 (C)經濟海域重疊 (D)領土畫分不清。
- (D) 分層設色圖是以不同的顏色表示不同的高度，河川沖積平原的地形，在分層設色圖上通常塗成什麼顏色？(A)紅色 (B)黃色 (C)藍色 (D)綠色。
- (D) 彥欽在評量卷裡看到一張等高線地形圖(如附圖)，這可能是下列哪種地形？(A)山地 (B)丘陵 (C)臺地 (D)盆地。

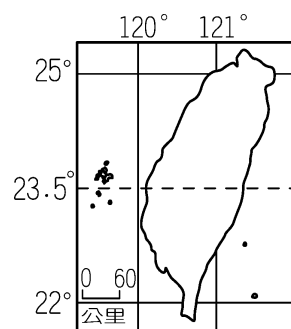


- (C) 臺灣因為位於哪兩個板塊交界處，因此地震活動頻繁？
(A)印澳板塊、歐亞板塊
(B)歐亞板塊、太平洋板塊
(C)歐亞板塊、菲律賓海板塊
(D)菲律賓海板塊、太平洋板塊。
- (B) 澎湖群島、綠島、蘭嶼及釣魚臺列嶼是臺灣周圍的離島，這些島嶼依其形成的原因來分類，應是屬於哪一種島嶼？
(A)大陸島 (B)火山島
(C)珊瑚礁島 (D)沙洲島。
- (B) 富貴角、鼻頭角與三貂角合稱為「北臺灣三角」。請問：上述地名中的「角」是指哪種海岸地形？(A)連島沙洲 (B)突出的岬角 (C)停泊船隻的海灣 (D)海岸沙丘。
- (D) 臺灣的河川航運利用價值不高，唯一例外的是淡水河，早期航運可上溯到大漢溪。請問：淡水河之所以具備航運價值與下列何項因素密切相關？(A)河道寬廣 (B)支流眾多 (C)流域廣大 (D)流量穩定。
- (A) 閩南語中的「西北雨」，是指降雨時間短、雨區小，常發生於夏日午後的雷陣雨。請問：西北雨是屬於何種類型的降雨型態？
(A)對流雨 (B)颱風雨
(C)地形雨 (D)鋒面雨。

- (A) 中央氣象局提供的地面天氣圖中，若有「H」的符號，代表的是下列何者？(A)高氣壓 (B)低氣壓 (C)颱風 (D)熱帶氣旋。
- (C) 臺灣屬季風氣候區，冬季多東北風。請問：下列何者為臺灣冬季的季風風向？
(A)↘ (B)↗ (C)↙ (D)↖。
- (A) 下列何者為有關「氣候」的敘述？(A)竹風蘭雨 (B)校慶當天晴朗無雲 (C)最近幾天陰雨綿綿 (D)今天晴時多雲偶陣雨。
- (B) 臺灣主要河川的分水嶺是下列哪一座山脈？
(A)阿里山山脈 (B)中央山脈
(C)玉山山脈 (D)雪山山脈。
- (B) 附圖是水循環模式圖，請問：圖中何項過程最可能形成「河川」？
(A)A (B)B (C)C (D)F。




- (B) 若石門水庫的水位下降，必須限水或停水，下列哪個地區的居民生活將受影響？
(A)宜蘭縣 (B)桃園市
(C)臺南市 (D)高雄市。
- (C) 臺灣主要地形共五大類，相當多樣化。下列何者不屬於臺灣五大地形之一？
(A)盆地 (B)平原 (C)高原 (D)丘陵。
- (C) 下列哪一項因素是造成臺灣西南沿海地區地層下陷的主因？
(A)工業廢水排放
(B)大量開發山坡地
(C)養殖漁業超抽地下水
(D)山坡地興建高爾夫球場。
- (A) 右圖為臺灣地圖，由經緯線研判，可知臺灣位於哪兩個半球？
(A)東半球、北半球
(B)東半球、南半球
(C)西半球、北半球
(D)西半球、南半球。
- (D) 2024 年 1 月 1 日下午日本能登半島發生芮氏規模 7.5 的地震，並且引發海嘯，若要展開救災行動，應該提供救難人員下列哪一項資訊**最為準確**？(A)高度位置 (B)海陸位置 (C)相對位置 (D)絕對位置。



新北市立鳳鳴國民中學（七年級）（七上）補考題庫

歷史 科試卷 七年 班 號 姓名：_____

- (D) 從新北市八里區十三行文化遺址發現的文物，可以推測當時聚落的人類活動有何特色？
(A) 打造銅製鎧甲
(B) 已經開始遠洋大於捕獵
(C) 擁有大量的文字與繪畫
(D) 懂得如何生產鐵器。
- (A) 清帝國時期，官府將不配合政令的深山獵人瓦布拉區分為「生番」，將手工藝技術精湛且願意學習漢語的吉娃斯區分為「熟番」，清帝國的地方官府主要依據的標準為何？
(A) 是否歸順政府
(B) 居住地區
(C) 語言系統
(D) 打獵或農耕。
- (D) 鄭氏家族在經營反清勢力時得以與英國、日本積極通商的理由比較不可能是下列何者？
(A) 日本德川幕府的鎖國政策
(B) 清政府的海禁政策
(C) 日本與鄭氏家族長期的良好關係
(D) 英國想要與鄭氏家族合作打敗清政府
- (A) 卑南文化遺址的石棺中發現了人獸形玉質耳飾（如右）。根據推測這樣的飾品可能對當時的人類有什麼意義？
(A) 與祖先、神靈溝通的媒介
(B) 與外族交易的貨幣
(C) 打開古墓的關鍵鑰匙
(D) 證明外星人的存在。

- (B) 大航海時代某貿易人在回憶錄中寫著：「此時我在日本長崎進行貿易，真是無往不利，競爭的對手只有中國的商人，其他國家的商人則不被允許在日本境內經商的。」請判斷商人來自何國？
(A) 英國 (B) 荷蘭 (C) 西班牙 (D) 葡萄牙。
- (C) 「鄭氏來臺後，帶來很多士兵及其眷屬，實施『寓兵於農』的軍屯制度，好讓士兵可以自給自足，並在農閒時進行軍事訓練。」請問：下列哪一地名與軍屯制度無關？
(A) 林鳳營 (B) 前鎮 (C) 羅東鎮 (D) 左營。
- (A) 大航海時代歐洲人士陸續前往東方國家與以下何種原因較無關係？
(A) 為了學習西方沒有的高科技文化
(B) 間接開啟殖民時代的發展
(C) 為了以低價得到西方沒有的珍貴香料及奢侈品
(D) 為了得到宗教教義上的救贖，前來傳教。
- (D) 荷蘭人占領臺灣後，為提高農業生產力，招募來臺耕種的對象多為下列何者？
(A) 菲律賓人 (B) 荷蘭人 (C) 日本人 (D) 漢人。
- (C) 敬敬在一本臺灣史書中看到一段文字：「順治9年（1652年），土民郭懷一反，戮於赤崁城，民被土番混殺。」請問：郭懷一是為了反抗哪一國人在臺灣的苛稅暴斂？
(A) 日本 (B) 葡萄牙 (C) 荷蘭 (D) 西班牙。
- (C) 沈葆楨推動「開山撫番」的政策，主要是為了建設臺灣後山。請問：「後山」指的是臺灣何處？
(A) 北部 (B) 南部 (C) 東部 (D) 中部。
- (D) 《臺灣通史》：「夫臺灣之變，非民自變，蓋有激之而變也……林爽文之變，實激之使起。則此後張丙之變，戴潮春之變，又孰非激之使起哉？」請問：文中指出臺灣民變頻仍的原因為何？
(A) 天災不斷，社會動亂
(B) 外商剝削，引起民怨
(C) 漢番雜處，產生衝突
(D) 吏治不佳，官逼民反。
- (B) 十六世紀中葉的臺灣，有一群人被認為是凱達格蘭族支系的原住民，他們除了語言能力好，並擅長漁獵、操舟和外人接觸頻繁。請問：上文中提到的原住民，應該是下列何者？
(A) 泰雅族 (B) 馬賽人
(C) 噶瑪蘭族 (D) 賽夏族。
- (A) 「新港文書」為日本治臺後，由日本學者在南部一帶蒐集、整理，並加以命名而成。從這批古文書中，可獲得哪些歷史訊息？
(A) 臺灣原住民族使用文字的開始
(B) 西班牙殖民統治臺灣時的傳教證明
(C) 清代漢人在臺拓墾土地的結構與類型

新北市立鳳鳴國民中學（七年級）（七上）補考題庫

歷史 科試卷 七年 班 號 姓名：_____

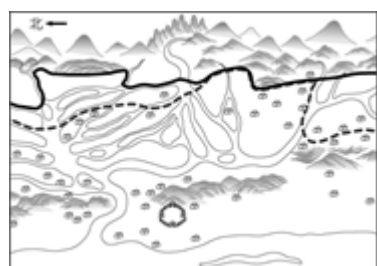
(D)平埔族因被荷蘭人同化而不再使用這種文字。

14. (C) 下圖是家玲在臺灣史報告時所使用圖片，依圖片內容判斷，報告的主題最可能是下列何者？



- (A)荷西統治與南北開發
(B)臺灣設省與劉銘傳的建設
(C)開港後的傳教活動與醫療服務
(D)日本統治時期官方醫療體制的建立。

15. (A) 小月翻看古地圖（如附圖）時，發現地圖上有兩種不一樣的界線，姐姐跟她解釋，兩種線代表的意義一樣，但實線是後來界線改變後新畫的。請問界線的改變，代表下列何種情況發生？



- (A)番界逐漸向內山地區移動
(B)茶葉種植從平地向內山地區移動
(C)平埔族獵場逐漸擴大
(D)高山原住民生存空間變大。

16. (C) 清帝國早期，有「一府二鹿三艋舺」的說法，其代表的歷史意義為何？

- (A)臺灣農業興盛，因此產生三大農業都市
(B)此三港的繁榮乃在於外國洋行聚集的緣故
(C)都是港口型城市，說明當時商業興盛的情形
(D)敘述方式是由北而南的地理位置排列。

17. (B) 清道光年間的一張契約文件上面，寫著「十個人共同承租一塊土地耕種」。請問：這份契約反映怎樣的歷史意義？

- (A)代表此時可自由來臺開墾，不必申請
(B)意味著開墾辛苦，有時採合資經營的方式

(C)當時為凝聚血緣，宗族皆採合資開墾

(D)官方不准個人承租，只能合作經營。

18. (B) 雲門舞集的著名舞劇《薪傳》描寫先民渡海來臺的冒險艱辛，其中的〈渡海〉橋段，充分表現出先民「柴船過烏水，唐山過臺灣」的驚險景象。請問：上文提及「柴船過烏水，唐山過臺灣」，其中的「烏水」指的是下列何者？

(A)太平洋 (B)臺灣海峽 (C)濁水溪 (D)東海。

19. (D) 清代有一位無名氏的詩人，寫了一首渡臺悲歌：「勸君切莫過臺灣，臺灣恰似鬼門關，千個人去無人轉，知生知死都是難。」因為來臺之路如此艱辛，所以許多漢人為了祈求航海順利而信仰哪一位神明？

(A)佛祖 (B)灶君 (C)五路財神 (D)媽祖。

20. (C) 臺灣的宗教信仰在清帝國時期，各族群有各自信仰的神明，但也有共同信奉的神祇。請問：清帝國時期移民到臺灣的民眾藉著何種方式來保障安全與尋找心靈慰藉？

(甲)祖先信仰 (乙)商業活動

(丙)文教組織 (丁)神明信仰

(A)甲乙 (B)乙丙 (C)甲丁 (D)丙丁。

新北市立鳳鳴國民中學（七年級）（七上）補考題庫

公民 科試卷 七 年 班 號 姓名：_____

1. (B)「妍珍下班搭公車回家，因為太累而在座位上打盹，半睡半醒中覺得大腿內側熱熱的，睜開眼睛時才發現鄰座的男生正在摸她，因而大聲尖叫。」請問：上述情形觸犯了下列何項法律？
(A)《性別平等教育法》 (B)《性騷擾防治法》
(C)《性別平等工作法》 (D)《刑法》
2. (A)「在俊、建宇和度領號稱『夢想國中三賤客』，一直以來看較具陰柔特質的男同學如炆不順眼，除了常取笑他娘娘腔、沒雞雞外，更會在沒人注意的校園角落對他施以阿魯巴，並引以為樂。」請問：上述情形觸犯了下列何項法律？
(A)《性別平等教育法》 (B)《性騷擾防治法》
(C)《性別平等工作法》 (D)《刑法》
3. (C)下列證件何者無法證明其為中華民國「國民」的身份？(A)健保卡 (B)身分證 (C)駕照 (D)戶口名簿。
4. (B)《國籍法》第 20 條規定：「中華民國國民取得外國國籍者，不得擔任中華民國公職。」此法律的限制主要是考量「雙重國籍者」可能涉及國家主權、忠誠度及利益衝突的因素。請問：下列職務何者受到雙重國籍的限制？
(A)臺積電董事長 (B)立法委員
(C)補習班主任 (D)匯豐銀行經理。
5. (D)「行人零死亡推動聯盟」是由一群關注行人路權的倡議者成立，因臺灣每年死於交通事故人數居高不下（約 3 千人），加上近期美國媒體 CNN 有關對於臺灣「行人地獄」的報導，特地號召全民一同上凱達格蘭大道，向政府表達對於行人安全的看重與訴求。請問：「行人零死亡推動聯盟」的行動展現了下列哪一項公民德性？
(A)遵守法律規範 (B)捍衛公平正義
(C)和平尊重包容 (D)參與公共事務。
6. (B)現代的民主國家，透過法律訂立身而為人與身為國民重要的「權利」，其中也包含身為國民應盡的義務。請問：中華民國《憲法》所涵蓋的國民義務，**不包含**下列何者？
(A)受國民教育 (B)應考試服公職
(C)依法律納稅 (D)依法律服兵役。
7. (D)諾貝爾和平獎得主馬拉拉 17 歲時，以「一個孩子，一個老師，一本書，一支筆可以改變世界」的演講呼籲全世界應該要關注在戰爭和極端政權統治下的兒童權利。請問：馬拉拉的倡議與下列哪一項兒童權利最相關？(A)生存權 (B)人格發展權
(C)身體自主權 (D)學習與受教權。
8. (B)2018 年 12 月 18 日投票日當天因為公投綁大選，而使得投票所產生許多亂象，引發民眾對中選會有諸

多不滿。批評的內容包含：

(1)投票資格分成兩類，一類僅能領取公投票，而另一類則是能行使選舉權。選務人員在確認身份時不如以往明確；

(2)多達十案的公投票，部分民眾因不了解而在詢問的時候，使得隊伍大排長龍。

這次的選舉亂象促使了《公投法》修訂，使公投不用再綁大選；另外也提出了第一次的憲法修正複決第 1 案，希望在公民素養提升與符應國際趨勢下，統一下修公民參政權的年齡。

請問：批評內容(1)中的兩類投票年齡資格，分別為下列何者？

- (A)15 歲、18 歲 (B)18 歲、20 歲
(C)20 歲、23 歲 (D)18 歲、22 歲。

9. (A)第二次世界大戰以後，為了保障人權不受侵害，聯合國發表了哪一項國際法典，成為各國每一個國家努力實踐的共同標準？(A)《世界人權宣言》
(B)《巴黎協議書》
(C)《消除對婦女一切形式歧視公約》
(D)《公民與政治權利國際公約》。
10. (C)請問：你要怎麼稱呼爸爸的哥哥？
(A)叔叔 (B)舅舅 (C)伯伯 (D)姑丈。
11. (B)請問：你要怎麼稱呼舅舅年紀比你小的女兒？
(A)堂姊 (B)表妹 (C)堂妹 (D)表姊
12. (D)下列何者**並非**「直系血親」？
(A)爸爸 (B)兒子 (C)外婆 (D)配偶。
13. (D)臺灣總統大選在即，各候選人紛紛針對國家的「人口問題」推出政策牛肉，像是：補助凍卵、三胎家庭房屋補貼、成立人口發展委員會、將代理孕母納入人工生殖法、幼兒托育調降師生比、彈性實施育嬰假……等。請問：這些政策是要解決下列何項問題？(A)人口嚴重外移 (B)高升的離婚率 (C)婦女教育水準 (D)少子化危機。
14. (D)「去愛、去感受、去思考、去行動！」波蘭醫生柯札特被譽為兒童人權之父，在第一世界大戰期間創立孤兒院收留流落街頭的猶太兒童，並在院內帶領兒童發行報紙與選舉自治。他提醒大人在教養小孩時應保有同理與尊重，而兒童在物質與精神上也應擁有被滿足的權利。此理念在 1989 年聯合國教科文組織（UNESCO）通過《兒童權利公約》後被實現。請問：《兒童權利公約》所主張保障的是指幾歲以下的族群？(A)7 歲 (B)12 歲 (C)15 歲 (D)18 歲。
15. (C)下列何者**不屬於**學生參與公共事務的範疇？
(A)班群時間共同討論班級公約
(B)學生自治會推動愛心傘政策
(C)代表學校參加全國舞蹈比賽
(D)在班群記錄本反映校園問題。

新北市立鳳鳴國民中學（七年級）（七上）補考題庫

公民 科試卷 七 年 班 號 姓名：_____

16. (A)在選舉班長時，同學們先後提名了四位人選：阿宏、小言、大雄與豪哥。請問：依照會議規則，表決時的順序應該是下列何者？
(A)阿宏→小言→大雄→豪哥
(B)小言→豪哥→大雄→阿宏
(C)大雄→豪哥→阿宏→小言
(D)豪哥→大雄→小言→阿宏。
17. (D)承上題，全班進行舉手表決時，阿宏和豪哥都獲得了最高票 8 票。請問：主席應該如何處理？
(A)由主席直接裁決 (B)重新投票一次
(C)由導師裁決 (D)抽籤。
18. (B)小華在下課時間與同學嬉戲打鬧的時候，被小明用手撥了內衣肩帶。當下錯愕的她沒有立刻反應，但事後內心覺得非常不適，上了公民課也了解這屬於性騷擾的行為，決定要向學校提出檢舉。請問：學校負責性別平等的受理單位為下列何者？
(A)教務處 (B)學務處 (C)輔導處 (D)總務處。
19. (C)臺灣原住民各自擁有自己的文化、語言、風俗習慣和社會結構，因此多數以下列何者作為族群自治的基礎？
(A)學校 (B)社區 (C)部落 (D)家族。
20. (B)根據原住民族委員會的核定，目前臺灣原族民族共有 16 族和 736 個部落。請問：下列何者不屬於官方核定的族群？(A)達悟族 (B)西拉雅族
(C)鄒族 (D)卡那卡那富族。