

中華民國113年度

新 北 市 總 預 算 案

新北市政府教育局主管

新北市地方教育發展基金
新北市立鳳鳴國民中學

附屬單位預算之分預算
(非營業部分)

新北市立鳳鳴國民中學編

新北市立鳳鳴國民中學
新北市地方教育發展基金
目 次
中 華 民 國 113 年度

一、業務計畫及預算說明.....	第	1	-	4	頁
二、預算主要表					
1、基金來源、用途及餘絀預計表.....	第	5	-	5	頁
2、基金來源、用途及餘絀預計表說明.....	第	6	-	6	頁
3、現金流量預計表.....	第	7	-	7	頁
三、預算明細表					
1、基金來源明細表.....	第	8	-	8	頁
2、基金用途明細表.....	第	9	-	12	頁
四、預算附表					
單位(或計畫)成本分析表.....	第	13	-	13	頁
五、預算參考表					
1、5年來主要業務計畫分析表.....	第	14	-	14	頁
2、員工人數彙計表.....	第	15	-	15	頁
3、用人費用彙計表-依人員別.....	第	16	-	17	頁
4、用人費用彙計表-依用途別.....	第	18	-	19	頁
5、各項費用彙計表.....	第	20	-	22	頁
六、附 錄					
1、預計平衡表.....	第	23	-	23	頁
2、資本資產明細表.....	第	24	-	24	頁

新 北 市 立 鳳 鳴 國 民 中 學

新 北 市 地 方 教 育 發 展 基 金

業務計畫及預算說明

中華民國 113 年度

壹、基金概況

一、設立宗旨及願景

- (一)本校依據「國民教育法」之規定辦理，以養成德、智、體、群、美五育均衡發展之健全國民為宗旨。
- (二)本校自 99 年度起依教育經費編列與管理法第 13 條規定設置「新北市地方教育發展基金」，以促進教育健全發展，提昇教育經費運用績效。

二、施政重點

- (一)培育五育兼備，多元性向發展之健全國民。
- (二)加強生活教育，引導人生正確價值方向和行為態度。
- (三)陶冶並平衡身心發展，促進並調和群己關係。
- (四)形塑優質化校園，發揮境教潛移默化功效。
- (五)發揮輔導效能，防止高關懷學生中輟，建立友善校園。

三、組織概況

本校設置校長 1 人，綜理全校校務，下設教務處、學務處、總務處、輔導處、附設幼兒園、人事室及會計室等單位，員額編制教師 46 人、教保員 3 人、職員 9 人、工友 3 人，共計 62 人。

四、基金歸類及屬性

本基金係預算法第 4 條第 1 項第 2 款所定，特定收入來源，供特殊用途之特別收入基金，並編製附屬單位預算。

貳、業務計畫

單位：新臺幣千元

一、基金來源

來源別	本年度預算數	實施內容
勞務收入	380	服務收入 38 萬元。
財產收入	123	權利金收入 12 萬元、利息收入 3 千元。
政府撥入收入	80,404	公庫撥款收入 8,040 萬 4 千元。
教學收入	1,106	學雜費收入 110 萬 6 千元。
其他收入	10	雜項收入 1 萬元。

二、基金用途

業務計畫	本年度預算數	實施內容
國民教育業務計畫	81,823	本年度預算編列 8,182 萬 3 千元，計有普通班 15 班、特教班 2.33 班、附設幼兒園 3 班，合計 20.33 班，學生人數 451 人。本計畫擬新購各科教學設備，充實各科教材，以提高教學效能，革新教學方法；辦理場地開放、藝文競賽、數位教學、科學推廣、學生輔導等項目，以期透過各項活動，強健學生身心體魄，增進學生生活智慧；配合校務推動行政處室支援工作，進而增進運作效能。
建築及設備業務計畫	300	本年度預算編列 30 萬元，計有其他設備 30 萬元，辦理充實教學及辦公設備、充實學校館藏圖書。

參、預算概要

一、基金來源及用途之預計

- (一)本年度基金來源 8,202 萬 3 千元，較上年度預算數 7,832 萬 5 千元，增加 369 萬 8 千元，約 4.72%，主要係公庫撥款收入增加所致。
- (二)本年度基金用途 8,212 萬 3 千元，較上年度預算數 7,852 萬 5 千元，增加 359 萬 8 千元，約 4.58%，主要係用人費用增加所致。

二、基金餘絀之預計

本年度基金來源及用途相抵後，差短為 10 萬元，較上年度預算數 20 萬元，減少 10 萬元，約 50.00%，將移用以前基金餘額 10 萬元支應。

三、補辦預算事項：無。

肆、以前年度計畫實施成果概述

- 一、前（111）年度計畫實施成果概述：基金來源決算數 8,453 萬 5,625 元，基金用途決算數 8,437 萬 7,141 元，賸餘數 15 萬 8,484 元。

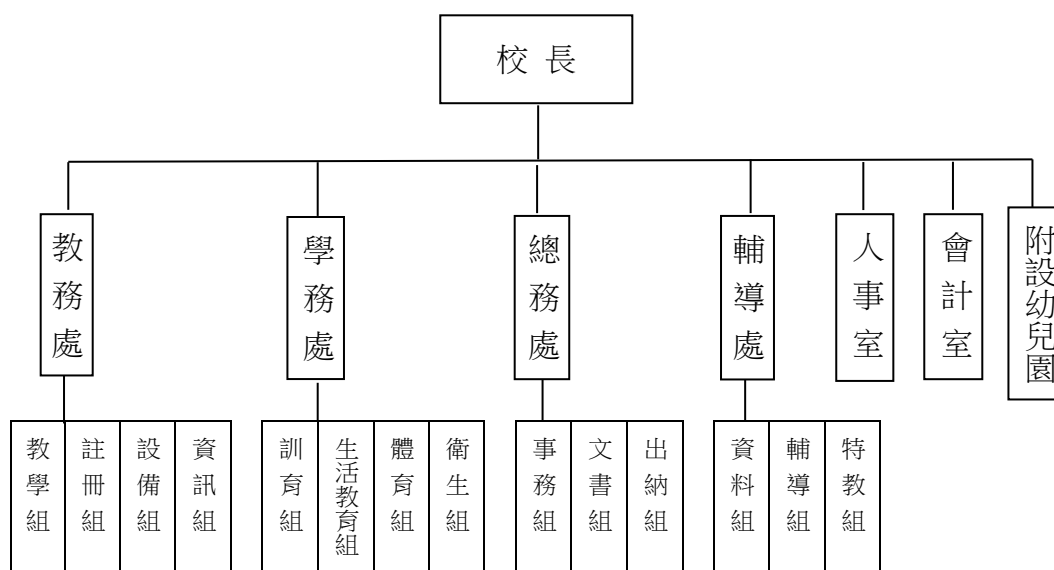
二、上年度已過期間（112 年 1 月 1 日至 6 月 30 日止）計畫實施成果概述：

- (一)基金來源部分：徵收及依法分配收入 4 萬 2,754 元、勞務收入 5 萬 5,700 元、財產收入 12 萬元、政府撥入收入 5,844 萬 5,157 元、教學收入 33 萬 9,700 元、其他收入 1 萬 792 元。
- (二)基金用途部分：國民教育業務計畫 4,817 萬 8,086 元、建築及設備業務計畫 12 萬 9,413 元。
- (三)總計 112 年上半年賸餘數 1,070 萬 6,604 元。

伍、組織系統圖

新北市立鳳鳴國民中學

組 織 系 統 圖



員額編制表																					
教育人員					公務人員												技工工友				編制員額總計
總班級數	總教師人數	校長	教保員	專任運動教練	組長	幹事	護理師或護士	營養師	主任(人)	助理員(人)	人事管理員	主任(會)	佐理員(會)	會計員	留用人員	合計	技工	工友	廚工	合計	
20.33	46	1	3	0	3	3	1	0	1	0	0	1	0	0	0	9	0	3	0	3	62

新北市立鳳鳴國民中學
 新北市地方教育發展基金
基金來源、用途及餘絀預計表
 中華民國113年度

單位：新臺幣千元

前年度決算數	項 目	本年度預算數	上年度預算數	比較增減(一)
84,536	基金來源	82,023	78,325	3,698
10	徵收及依法分配收入	0	0	0
10	違規罰款收入	0	0	0
77	勞務收入	380	280	100
77	服務收入	380	280	100
114	財產收入	123	121	2
0	財產處分收入	0	0	0
111	權利金收入	120	120	0
3	利息收入	3	1	2
83,532	政府撥入收入	80,404	77,031	3,373
83,532	公庫撥款收入	80,404	77,031	3,373
798	教學收入	1,106	885	221
798	學雜費收入	1,106	885	221
5	其他收入	10	8	2
5	雜項收入	10	8	2
84,377	基金用途	82,123	78,525	3,598
84,335	國民教育計畫	81,823	78,225	3,598
84,335	國民中學教育	81,823	78,225	3,598
42	建築及設備計畫	300	300	0
0	營建及修建工程	0	0	0
42	其他設備	300	300	0
158	本期賸餘（短絀－）	-100	-200	100
961	期初基金餘額	919	961	-42
0	解繳公庫	0	0	0
1,119	期末基金餘額	819	761	58

備註：

新北市立鳳鳴國民中學
新北市地方教育發展基金
基金來源、用途及餘絀預計表說明
中華民國 113 年度

壹、基金來源：

- 一、勞務收入：本年度預算數為 38 萬元，主要為場地租借收入 38 萬元。
- 二、財產收入：本年度預算數為 12 萬 3 千元，主要為食品及文具委外販售權利金 12 萬元、專戶利息收入 3 千元。
- 三、政府撥入收入：本年度預算數為 8,040 萬 4 千元，主要為市庫撥款收入 8,040 萬 4 千元。
- 四、教學收入：本年度預算數為 110 萬 6 千元，主要為幼兒園學費 98 萬元、幼兒園學生活動費 12 萬 6 千元。
- 五、其他收入：本年度預算數為 1 萬元，主要為資源回收收入 1 萬元。

貳、基金用途：

- 一、國民教育業務計畫：本年度預算數為 8,182 萬 3 千元，主要擬新購各科教學設備，充實各科教材，以提高教學效能，革新教學方法；辦理場地開放、藝文競賽、數位教學、科學推廣、學生輔導等項目，以期透過各項活動，強健學生身心體魄，增進學生生活智慧；配合校務推動行政處室支援工作，進而增進運作效能。
- 二、建築及設備業務計畫：本年度預算數為 30 萬元，包括其他設備 30 萬元，主要係辦理充實各項教學及辦公設備暨充實學校館藏圖書以改善教學環境，增進教學效能。

新
北
市
立
鳳
鳴
國
民
中
學
新
北
市
地
方
教
育
發
展
基
金
現
金
流
量
預
計
表
中
華
民
國
113
年
度

單位：新臺幣千元

項	目	預	算	數	說	明
業務活動之現金流量						
本期賸餘(短絀)				-100		
調整非現金項目				0		
流動資產淨減(淨增)				0		
流動負債淨增(淨減)				0		
業務活動之淨現金流入(流出)				-100		
其他活動之現金流量						
增加短期債務及其他負債				0		
增加其他負債				0		
增加其他資產				0		
增加其他資產				0		
其他活動之淨現金流入(流出)				0		
現金及約當現金之淨增(淨減)				-100		
期初現金及約當現金				13,778		
期末現金及約當現金				13,678		

註：

新北市立鳳鳴國民中學
 新北市地方教育發展基金
基金來源明細表
 中 華 民 國 113年 度

單位：新臺幣千元

科目及業務項目	單 位	預 算 數			說 明
		數量 (業務量)	利(費)率	金 額	
勞務收入				380	
服務收入	年	1	300,000	300	場地租借(收支併列)-新 北市市管公有房舍屋頂 設置太陽光電發電系統 標租案獎勵金
服務收入	年	1	80,000	80	場地租借(收支併列)
財產收入				123	
權利金收入	年	1	120,000	120	食品及文具委外販售權 利金(收支併列)
利息收入	年	1	3,000	3	專戶利息收入
政府撥入收入				80,404	
公庫撥款收入	年	1	80,404,000	80,404	市庫撥款收入
教學收入				1,106	
學雜費收入	年	1	980,000	980	學費-幼兒園
學雜費收入	年	1	126,000	126	學生活動費(收支併 列)-幼兒園
其他收入				10	
雜項收入	年	1	10,000	10	資源回收(收支併列)
總 計：				82,023	

新北市立鳳鳴國民中學
新北市地方教育發展基金
基金用途明細表
中華民國113年度

單位：新臺幣千元

前年度 決算數	業務計畫及 用途別科目	本年度 預算數	上年度 預算數	計畫內容說明
84,335	53 國民教育計畫	81,823	78,225	
84,335	531 國民中學教育	81,823	78,225	
80,064	1 用人費用	77,244	74,025	
50,493	11 正式員額薪資	49,931	46,276	
47,539	113 職員薪金	48,771	45,116	教職員薪資
1,760		0	0	
1,194	114 工員工資	1,160	1,160	工友及廚工薪資
4,045	12 聘僱及兼職人員薪資	2,242	2,242	
361	122 約僱職員薪金	342	342	啟智班教師助理員約僱三等1名薪資
2,281	124 兼職人員酬金	1,900	1,900	兼代課鐘點費
1,404		0	0	
985	13 加(夜)班費	985	997	
985	134 未休假加班費	985	997	未休假加班費
11,359	15 獎金	10,843	10,843	
5,288	151 考績獎金	4,800	4,800	教職員工考績獎金
5,953	152 年終獎金	6,000	6,000	教職員工年終獎金
119		0	0	
0		43	43	啟智班教師助理員約僱三等年終獎金
7,069	16 退休及卹償金	6,854	7,001	
198	161 職員退休及離職金	200	200	長期代理代課教師退職準備金
11		0	0	
6,860		2,000	2,147	教職員退休金、撫慰金、獎勵金
0		4,633	4,633	教職員退撫基金提撥
0		21	21	啟智班教師助理員約僱三等離職儲金提撥
6,112	18 福利費	6,389	6,666	
4,756	181 分擔員工保險費	4,800	4,800	教職員工公保、勞保、健保
23		0	0	
0		47	45	啟智班教師助理員約僱三等勞保、健保
52	183 傷病醫藥費	106	124	教職員健康檢查費
462	18Y 其他福利費	16	16	啟智班教師助理員休假補助費
818		920	1,181	公教人員各項補助(婚喪及生育補助、子女教育補助相關費用)
0		5	5	教職員休假補助費(逾10日)
0		495	495	教職員休假補助費(10日內)
2,696	2 服務費用	2,852	2,481	
550	21 水電費	701	474	
0	212 工作場所電費	227	0	學校教室冷氣電費
0		12	12	食品及文具委外販售權利金(收支併列)-電費
495		400	400	電費

新北市立鳳鳴國民中學
新北市地方教育發展基金
基金用途明細表
中華民國113年度

單位：新臺幣千元

前年度 決算數	業務計畫及 用途別科目	本年度 預算數	上年度 預算數	計畫內容說明
54214	工作場所水費	60	60	水費
2216	氣體費	2	2	瓦斯費
8922	郵電費	95	95	
18221	郵費	25	25	郵資
71222	電話費	70	70	電話費
13223	旅運費	80	80	
108231	國內旅費	70	70	校外教學-國內旅費
25235	貨物運費	10	10	公物運費
1624	印刷裝訂與廣告費	20	20	
16241	印刷及裝訂費	20	20	各項資料印刷及裝訂費
62325	修理保養及保固費	746	705	
0252	一般房屋修護費	238	317	辦公房屋修繕
0		300	200	場地租借(收支併列)-新北市市 管公有房舍屋頂設置太陽光電 發電系統標租案獎勵金-辦公房 屋修繕
0		80	80	場地租借(收支併列)-辦公房屋 修繕
0		86	86	食品及文具委外販售權利金(收 支併列)-辦公房屋修繕
139255	機械及設備修護費	0	0	
39257	雜項設備修護費	22	22	飲水設備維護費
264		0	0	
181		0	0	
0		20	0	校園AED維護費
1,14027	一般服務費	1,108	1,005	
2276	佣金、匯費、經理費及 手續費	3	3	匯費
60279	外包費	60	60	校園保全服務費
77827D	計時與計件人員酬金	856	818	校園門禁安全維護費-僱用專人 值勤2人薪資、保險、年終工作 獎金及退職準備金
172		0	0	
12827F	體育活動費	189	124	教職員工文康活動費
7428	專業服務費	30	30	
6285	講課鐘點、稿費、出席 審查及查詢費	0	0	
51		13	13	講師鐘點費
1728Y	其他專業服務費	17	17	校園環境維護費用
7229	公共關係費	72	72	
72291	公共關係費	72	72	應業務需要加強公共關係之費 用
3523	材料及用品費	571	542	
131	使用材料費	4	4	
1312	燃料	4	4	割草機用油料

新北市立鳳鳴國民中學
新北市地方教育發展基金
基金用途明細表
中華民國113年度

單位：新臺幣千元

前年度 決算數	業務計畫及 用途別科目	本年度 預算數	上年度 預算數	計畫內容說明
35132	用品消耗	567	538	
125321	辦公（事務）用品	218	216	辦公費-辦公及教學相關用品
34		30	32	電腦設備及維護管理費-資訊設備及相關維護費用
5322	報章雜誌	10	10	訂閱圖書、報紙及雜誌相關費用
2323	農業與園藝用品及環境美化費	57	57	校園綠美化及環境清潔衛生用品
0		10	8	資源回收(收支併列)-校園綠美化及環境清潔衛生用品
9324	化學藥劑與實驗用品	15	15	教學實驗用品
1326	食品	0	0	
0328	醫療用品(非醫療院所使用)	6	6	健康中心醫療保健用品
4		4	4	健康中心衛生保健費
5432Y	其他用品消耗	20	20	社團活動經費
90		126	101	學生活動費(收支併列)-幼兒園各項活動經費
26		13	11	特教班常年事務費
0		13	11	特教班教材編輯費
0		29	31	運動會相關經費
0		10	10	食品及文具委外販售權利金(收支併列)-學生活動經費
0		6	6	推動學校健康促進政策經費
1104	租金、償債、利息及相關手續費	100	100	
11045	雜項設備租金	100	100	
110451	雜項設備租金	100	100	影印機租金
1,1137	會費、捐助、補助、分攤、照護、救濟與交流活動費	1,056	1,077	
571	會費	6	6	
4712	學術團體會費	5	5	童軍、體育相關團體會費
1713	職業團體會費	1	1	護理師護士公會會費
1,03472	捐助、補助與獎助	944	971	
970726	獎助學員生給與	50	50	國中原住民學生獎學金
6		12	12	食品及文具委外販售權利金(收支併列)-清寒學生獎助學金
0		45	48	優秀學生獎勵金
0		763	786	低收入戶、中低收入戶、身心障礙及家庭突遭變故學生午餐補助
5872Y	其他捐助、補助與獎助	5	4	幼兒園兒童節禮物
0		20	20	獎勵學生之獎品

新北市立鳳鳴國民中學
 新北市地方教育發展基金
基金用途明細表
 中華民國113年度

單位：新臺幣千元

前年度 決算數	業務計畫及 用途別科目	本年度 預算數	上年度 預算數	計畫內容說明
072Y	其他捐助、補助與獎助	49	51	教師節紀念品
1874	補貼、獎勵、慰問、照 護與救濟	36	30	
18743	獎勵費用	36	30	資深優良教師獎勵金
5775	競賽及交流活動費	70	70	
57751	技能競賽	70	70	參加各項競賽活動相關費用
425M	建築及設備計畫	300	300	
425M4	其他設備	300	300	
425	購建固定資產、無形資 產、非理財目的之長期投 資及營舍與設施工程支出	300	300	
4251	購建固定資產	300	300	
11514	購置機械及設備	60	45	充實各項教學及辦公設備
31516	購置雜項設備	110	40	充實各項教學及辦公設備
0		100	200	充實各項教學及辦公設備
0		30	15	充實學校館藏圖書
84,377	總 計	82,123	78,525	

新
北
市
立
鳳
鳴
國
民
中
學
新
北
市
地
方
教
育
發
展
基
金
單
位
（
或
計
畫
）
成
本
分
析
表
中
華
民
國
113
年
度

單位：新臺幣千元

計 畫 別	單位	單位成本 (元)或 平 均 利 (費) 率	數量	預 算 數	說 明
國民教育計畫				81,823	
國民中學教育				81,823	
建築及設備計畫				300	
其他設備				300	
合 計				82,123	

新北市立鳳鳴國民中學
 新北市地方教育發展基金
 5 年來主要業務計畫分析表

中 華 民 國 113 年 度

單位：新臺幣千元

年 度 及 項 目	單位	數量	單位成 本(元)或平 均利(費)率	預（決）算 數	說 明
本年度預算數				82,123	
國民教育計畫				81,823	
建築及設備計畫				300	
上年度預算數				78,525	
國民教育計畫				78,225	
建築及設備計畫				300	
前年度決算數				84,377	
國民教育計畫				84,335	
建築及設備計畫				42	
110年度決算數				82,255	
國民教育計畫				81,904	
建築及設備計畫				351	
109年度決算數				81,326	
國民教育計畫				81,131	
建築及設備計畫				196	

單位:人

註1：1.聘用及約僱人員係指基金按其法定組織編制，依「聘用人員聘用條例」及「行政院與所屬中央及地方各機關 約僱人員僱用辦法」規定聘用或約僱之人員，非依前開規定之聘僱人員，概不列入本表。
2.其他兼任人員係指有關機關兼辦基金業務之現職人員，應說明領有兼職酬金之人數。

註2：僱用專人值勤2人。

新北市立鳳
新
北市地方
用人費用
中華民國

科 目	正式員 額薪資	聘僱人 員薪資	加(夜) 班費	津 貼	獎 金			退休及
					年終獎金	考績獎金	其他	退休金
總 計	49,931	342	985		6,043	4,800		6,854
國民教育計畫	49,931	342	985		6,043	4,800		6,854
正式人員	49,931		985		6,000	4,800		4,833
聘僱人員		342			43			21
兼任人員								
其他人員								2,000

1、「計時與計件人員酬金」：僱用專人值勤856千元。

2、考績獎金：依公務人員考績法第7、8、12條暨公立高級中等以下學校教師成績考核辦法第4條等規定，預算人數59人，預算金額為4,800千元。年終獎金：依據行政院各年度訂定之軍公教人員年終工作獎金發給注意事項，預算人數63人，預算金額為6,043千元。

鳴國民中學
教育發展基金
彙計表
113年度

單位：新臺幣千元

[illegible]

新北市立鳳
新北市地方
用人費用
中華民國

科 目	正式員 額薪資	聘僱人 員薪資	加(夜) 班費	津 貼	獎 金			退休及
					年終獎金	考績獎金	其他	退休金
總 計	49,931	342	985		6,043	4,800		6,854
國民教育計畫	49,931	342	985		6,043	4,800		6,854
職員薪金	48,771							
工員工資	1,160							
約僱職員薪金		342						
兼職人員酬金								
未休假加班費			985					
考績獎金						4,800		
年終獎金					6,043			
職員退休及離職金								6,854
分擔員工保險費								
傷病醫藥費								
其他福利費								

1、「計時與計件人員酬金」：僱用專人值勤856千元。

2、考績獎金：依公務人員考績法第7、8、12條暨公立高級中等以下學校教師成績考核辦法第4條等規定，預算人數59人，預算金額為4,800千元。年終獎金：依據行政院各年度訂定之軍公教人員年終工作獎金發給注意事項，預算人數63人，預算金額為6,043千元。

鳴國民中學
教育發展基金
彙計表
113年度

單位：新臺幣千元

卹償金	資遣費	福 利 費				提繳費	合 計	兼任人員 用人費用	總 計
		分擔保 險費	傷病醫 藥費	提撥福 利金	其他				
		4,847	106		1,436		75,344	1,900	77,244
		4,847	106		1,436		75,344	1,900	77,244
							48,771		48,771
							1,160		1,160
							342		342
								1,900	1,900
							985		985
							4,800		4,800
							6,043		6,043
							6,854		6,854
		4,847					4,847		4,847
			106				106		106
					1,436		1,436		1,436

新北市立鳳鳴國民中學
 新北市地方教育發展基金
各項費用彙計表
 中華民國113年度

單位：新臺幣千元

前 年 度 決 算 數	上 年 度 預 算 數	科 目	本 年 度 預 算 數				
			合 計	國民教育計畫	建築及設備計畫		
80,064	74,025	用人費用	77,244	77,244	0		
50,493	46,276	正式員額薪資	49,931	49,931	0		
49,299	45,116	職員薪金	48,771	48,771	0		
1,194	1,160	工員工資	1,160	1,160	0		
4,045	2,242	聘僱及兼職人員薪資	2,242	2,242	0		
361	342	約僱職員薪金	342	342	0		
3,684	1,900	兼職人員酬金	1,900	1,900	0		
985	997	加（夜）班費	985	985	0		
985	997	未休假加班費	985	985	0		
11,359	10,843	獎金	10,843	10,843	0		
5,288	4,800	考績獎金	4,800	4,800	0		
6,072	6,043	年終獎金	6,043	6,043	0		
7,069	7,001	退休及卹償金	6,854	6,854	0		
7,069	7,001	職員退休及離職金	6,854	6,854	0		
6,112	6,666	福利費	6,389	6,389	0		
4,779	4,845	分擔員工保險費	4,847	4,847	0		
52	124	傷病醫藥費	106	106	0		
1,281	1,697	其他福利費	1,436	1,436	0		
2,696	2,481	服務費用	2,852	2,852	0		
550	474	水電費	701	701	0		
495	412	工作場所電費	639	639	0		
54	60	工作場所水費	60	60	0		
2	2	氣體費	2	2	0		
89	95	郵電費	95	95	0		
18	25	郵費	25	25	0		
71	70	電話費	70	70	0		
132	80	旅運費	80	80	0		
108	70	國內旅費	70	70	0		
25	10	貨物運費	10	10	0		
16	20	印刷裝訂與廣告費	20	20	0		

新北市立鳳鳴國民中學
 新北市地方教育發展基金
各項費用彙計表
 中華民國113年度

單位：新臺幣千元

前 年 度 算 數	上 年 度 預 算 數	科 目	本 年 度 預 算 數				
			合 計	國民教育計畫	建築及設備計畫		
16	20	印刷及裝訂費	20	20	0		
623	705	修理保養及保固費	746	746	0		
	683	一般房屋修護費	704	704	0		
139		機械及設備修護費	0	0	0		
484	22	雜項設備修護費	42	42	0		
1,140	1,005	一般服務費	1,108	1,108	0		
2	3	佣金、匯費、經理費及手續費	3	3	0		
60	60	外包費	60	60	0		
950	818	計時與計件人員酬金	856	856	0		
128	124	體育活動費	189	189	0		
74	30	專業服務費	30	30	0		
57	13	講課鐘點、稿費、出席審查及查詢費	13	13	0		
17	17	其他專業服務費	17	17	0		
72	72	公共關係費	72	72	0		
72	72	公共關係費	72	72	0		
352	542	材料及用品費	571	571	0		
1	4	使用材料費	4	4	0		
1	4	燃料	4	4	0		
351	538	用品消耗	567	567	0		
159	248	辦公（事務）用品	248	248	0		
5	10	報章雜誌	10	10	0		
2	65	農業與園藝用品及環境美化費	67	67	0		
9	15	化學藥劑與實驗用品	15	15	0		
1		食品	0	0	0		
4	10	醫療用品(非醫療院所使用)	10	10	0		
171	190	其他用品消耗	217	217	0		

新北市立鳳鳴國民中學
 新北市地方教育發展基金
各項費用彙計表
 中華民國113年度

單位：新臺幣千元

前 年 度 決 算 數	上 年 度 預 算 數	科 目	本 年 度 預 算 數				
			合 計	國民教育計畫	建築及設備計畫		
110	100	租金、償債、利息及相關手續費	100	100	0		
110	100	雜項設備租金	100	100	0		
110	100	雜項設備租金	100	100	0		
42	300	購建固定資產、無形資產、非理財目的之長期投資及營舍與設施工程支出	300	0	300		
42	300	購建固定資產	300	0	300		
11	45	購置機械及設備	60	0	60		
31	255	購置雜項設備	240	0	240		
1,113	1,077	會費、捐助、補助、分攤、照護、救濟與交流活動費	1,056	1,056	0		
5	6	會費	6	6	0		
4	5	學術團體會費	5	5	0		
1	1	職業團體會費	1	1	0		
1,034	971	捐助、補助與獎助	944	944	0		
976	896	獎助學員生給與	870	870	0		
58	75	其他捐助、補助與獎助	74	74	0		
18	30	補貼、獎勵、慰問、照護與救濟	36	36	0		
18	30	獎勵費用	36	36	0		
57	70	競賽及交流活動費	70	70	0		
57	70	技能競賽	70	70	0		
84,377	78,525	合 計	82,123	81,823	300		

新北市立鳳鳴國民中學
 新北市地方教育發展基金
預計平衡表
 中華民國113年12月31日

單位：新臺幣千元

111年12月31日 實 際 數	科 目	113年12月31日 預 計 數	112年12月31日 預 計 數	比較增減
14,891	資 產 合 計	14,591	14,691	-100
14,891	資 產	14,591	14,691	-100
14,036	流動資產	13,736	13,836	-100
13,978	現金	13,678	13,778	-100
13,978	銀行存款	13,678	13,778	-100
0	應收款項	0	0	0
0	應收收益	0	0	0
58	預付款項	58	58	0
58	預付費用	58	58	0
471	投資、長期應收款 項、貸墊款及準備金	471	471	0
471	準備金	471	471	0
471	退休及離職準備 金	471	471	0
385	其他資產	385	385	0
385	什項資產	385	385	0
385	暫付及待結轉帳 項	385	385	0
839,201	代管資產	839,201	839,201	0
-839,201	應付代管資產	-839,201	-839,201	0
13,772	負 債	13,772	13,772	0
11,874	流動負債	11,874	11,874	0
11,874	應付款項	11,874	11,874	0
11,874	應付代收款	11,874	11,874	0
0	應付費用	0	0	0
1,898	其他負債	1,898	1,898	0
1,898	什項負債	1,898	1,898	0
1,427	存入保證金	1,427	1,427	0
471	應付退休及離職 金	471	471	0
0	暫收及待結轉帳 項	0	0	0
1,119	基金餘額	819	919	-100
1,119	基金餘額	819	919	-100
1,119	基金餘額	819	919	-100
1,119	累積餘額	819	919	-100
14,891	負債及基金餘額合計	14,591	14,691	-100

信託代理與保證資產
 保管品
 保證品

121 信託代理與保證負債
 121 應付保管品
 0 應付保證品

121
 121
 0

新北市立鳳鳴國民中學
新北市地方教育發展基金

資本資產明細表

中華民國113年度

單位：新臺幣千元

項 目	取得成本 (期初餘額)	以前年度 累計折舊/ 長期投資 評價	本 年 度 變 動					本年度累 計折舊/長 期投資評 價變動數	期末餘額
			增 加		減 少		主要增減 原因說明		
			金 額	類型	金 額	類型			
非理財目的之長期投資									
土地									
土地改良物									
房屋及建築	12,299	6,992						2,435	2,871
機械及設備	9,432	8,562	60	(1)				760	169
交通及運輸設備	3,436	3,402							34
雜項設備	8,795	5,869	240	(1)				1,789	1,377
購建中固定資產									
租賃資產									
租賃權益改良									
電腦軟體	143				97	(11)			46
權利									
發展中之無形資產									
其他無形資產									
遞耗資產									
其他									
合計	34,105	24,826	300		97			4,984	4,498

註：