

中華民國114年度

# 新北市總預算案

新北市政府教育局主管

新北市地方教育發展基金  
新北市立鳳鳴國民中學

附屬單位預算之分預算  
(非營業部分)

新北市立鳳鳴國民中學編



新北市立鳳鳴國民中學  
新北市地方教育發展基金  
目 次  
中 華 民 國 114 年度

一、業務計畫及預算說明.....	第	1	-	4	頁
二、預算主要表					
1、基金來源、用途及餘絀預計表.....	第	5	-	5	頁
2、基金來源、用途及餘絀預計表說明.....	第	6	-	6	頁
3、現金流量預計表.....	第	7	-	7	頁
三、預算明細表					
1、基金來源明細表.....	第	8	-	8	頁
2、基金用途明細表.....	第	9	-	12	頁
四、預算附表					
單位(或計畫)成本分析表.....	第	13	-	13	頁
五、預算參考表					
1、5年來主要業務計畫分析表.....	第	14	-	14	頁
2、員工人數彙計表.....	第	15	-	15	頁
3、用人費用彙計表-依人員別.....	第	16	-	17	頁
4、用人費用彙計表-依用途別.....	第	18	-	19	頁
5、各項費用彙計表.....	第	20	-	22	頁
六、附 錄					
1、預計平衡表.....	第	23	-	23	頁
2、資本資產明細表.....	第	24	-	24	頁



# 新 北 市 立 鳳 鳴 國 民 中 學

## 新 北 市 地 方 教 育 發 展 基 金

### 業務計畫及預算說明

中華民國 114 年度

#### 壹、基金概況

##### 一、設立宗旨及願景

- (一)本校依據「國民教育法」之規定辦理，以養成德、智、體、群、美五育均衡發展之健全國民為宗旨。
- (二)本校自 99 年度起依教育經費編列與管理法第 13 條規定設置「新北市地方教育發展基金」，以促進教育健全發展，提昇教育經費運用績效。

##### 二、施政重點

- (一)培育五育兼備，多元性向發展之健全國民。
- (二)加強生活教育，引導人生正確價值方向和行為態度。
- (三)陶冶並平衡身心發展，促進並調和群己關係。
- (四)形塑優質化校園，發揮境教潛移默化功效。
- (五)發揮輔導效能，防止高關懷學生中輟，建立友善校園。

##### 三、組織概況

本校設置校長 1 人，綜理全校校務，下設教務處、學務處、總務處、輔導處、附設幼兒園、人事室及會計室等單位，員額編制教師 49 人、教保員 3 人、職員 9 人、工友 2 人、廚工 1 人，共計 65 人。

##### 四、基金歸類及屬性

本基金係預算法第 4 條第 1 項第 2 款所定，特定收入來源，供特殊用途之特別收入基金，並編製附屬單位預算。

## 貳、業務計畫

單位：新臺幣千元

### 一、基金來源

來源別	本年度預算數	實施內容
財產收入	124	權利金收入 12 萬元、利息收入 4 千元。
政府撥入收入	78,566	公庫撥款收入 7,856 萬 6 千元。
規費收入	390	使用規費收入 39 萬元。
教學收入	948	學雜費收入 94 萬 8 千元。
其他收入	10	雜項收入 1 萬元。

### 二、基金用途

業務計畫	本年度預算數	實施內容
國民教育業務計畫	79,938	本年度預算編列 7,993 萬 8 千元，計有普通班 16 班、特教班 2.33 班、附設幼兒園 3 班，合計 21.33 班，學生人數 510 人。本計畫擬新購各科教學設備，充實各科教材，以提高教學效能，革新教學方法；辦理場地開放、藝文競賽、數位教學、科學推廣、學生輔導等項目，以期透過各項活動，強健學生身心體魄，增進學生生活智慧；配合校務推動行政處室支援工作，進而增進運作效能。
建築及設備業務計畫	300	本年度預算編列 30 萬元，計有其他設備 30 萬元，辦理充實教學及辦公設備、充實學校館藏圖書。

### 參、預算概要

#### 一、基金來源及用途之預計

- (一)本年度基金來源 8,003 萬 8 千元，較上年度預算數 8,202 萬 3 千元，減少 198 萬 5 千元，約 2.42%，主要係公庫撥款收入減少所致。
- (二)本年度基金用途 8,023 萬 8 千元，較上年度預算數 8,212 萬 3 千元，減少 188 萬 5 千元，約 2.30%，主要係用人費用減少所致。

#### 二、基金餘絀之預計

本年度基金來源及用途相抵後，差短為 20 萬元，較上年度預算數 10 萬元，增加 10 萬元，約 100.00%，將移用以前基金餘額 20 萬元支應。

#### 三、補辦預算事項：無。

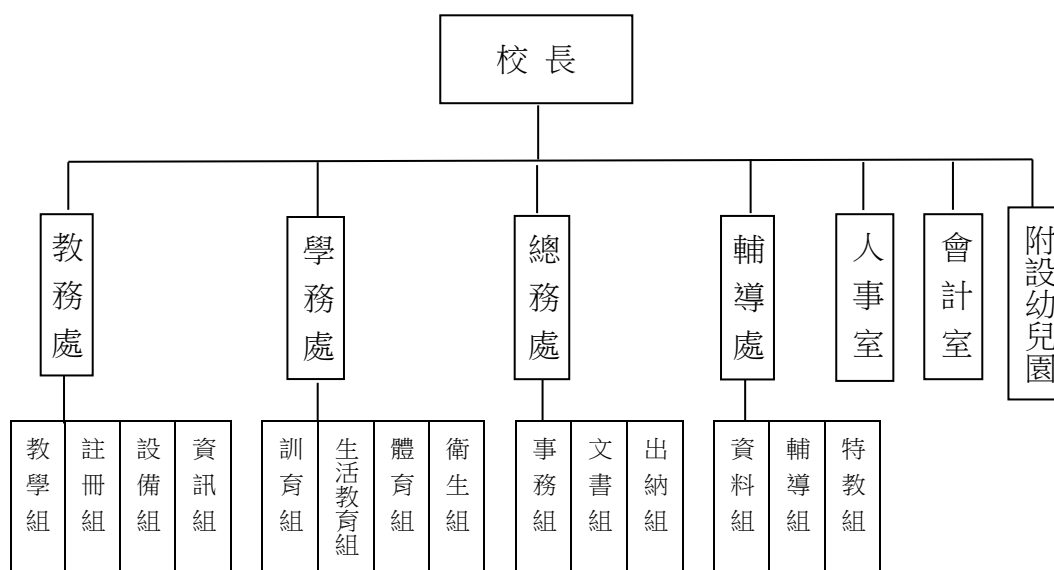
### 肆、以前年度計畫實施成果概述

- 一、前（112）年度計畫實施成果概述：基金來源決算數 8,410 萬 6,878 元，基金用途決算數 8,336 萬 1,892 元，賸餘數 74 萬 4,986 元。
- 二、上年度已過期間（113 年 1 月 1 日至 6 月 30 日止）計畫實施成果概述：
  - (一)基金來源部分：徵收及依法分配收入 1 萬元、勞務收入 4 萬 7,100 元、財產收入 12 萬元、政府撥入收入 5,938 萬 3,759 元、教學收入 33 萬 400 元、其他收入 3,760 元。
  - (二)基金用途部分：國民教育業務計畫 4,989 萬 185 元、建築及設備業務計畫 10 萬 5,312 元。
  - (三)總計 113 年上半年賸餘數 989 萬 9,522 元。

## 伍、組織系統圖

### 新北市立鳳鳴國民中學

#### 組 織 系 統 圖



員額編制表																					
教育人員					公務人員												技工工友				編制員額總計
總班級數	總教師人數	校長	教保員	專任運動教練	組長	幹事	護理師或護士	營養師	主任(人)	助理員(人)	人事管理員	主任(會)	佐理員(會)	會計員	留用人員	合計	技工	工友	廚工	合計	
21.33	49	1	3	0	3	3	1	0	1	0	0	1	0	0	0	9	0	2	1	3	65



新北市立鳳鳴國民中學  
 新北市地方教育發展基金  
**基金來源、用途及餘絀預計表**  
 中華民國114年度

單位：新臺幣千元

前年度決算數	項 目	本年度預算數	上年度預算數	比較增減(一)
84,107	基金來源	80,038	82,023	-1,985
43	徵收及依法分配收入	0	0	0
43	違規罰款收入	0	0	0
858	勞務收入	0	380	-380
858	服務收入	0	380	-380
124	財產收入	124	123	1
120	權利金收入	120	120	0
4	利息收入	4	3	1
82,393	政府撥入收入	78,566	80,404	-1,838
82,393	公庫撥款收入	78,566	80,404	-1,838
0	規費收入	390	0	390
0	使用規費收入	390	0	390
678	教學收入	948	1,106	-158
678	學雜費收入	948	1,106	-158
11	其他收入	10	10	0
11	雜項收入	10	10	0
83,362	基金用途	80,238	82,123	-1,885
83,097	國民教育計畫	79,938	81,823	-1,885
83,097	國民中學教育	79,938	81,823	-1,885
265	建築及設備計畫	300	300	0
0	營建及修建工程	0	0	0
57	交通及運輸設備	0	0	0
207	其他設備	300	300	0
745	本期賸餘 (短絀一)	-200	-100	-100
1,119	期初基金餘額	1,764	919	845
0	解繳公庫	0	0	0
1,864	期末基金餘額	1,564	819	745

備註：

新北市立鳳鳴國民中學  
新北市地方教育發展基金  
基金來源、用途及餘絀預計表說明  
中華民國 114 年度

壹、基金來源：

- 一、財產收入：本年度預算數為 12 萬 4 千元，主要為食品及文具委外販售權利金 12 萬元、專戶利息收入 4 千元。
- 二、政府撥入收入：本年度預算數為 7,856 萬 6 千元，主要為市庫撥款收入 7,856 萬 6 千元。
- 三、規費收入：本年度預算數為 39 萬元，主要為場地租借收入 39 萬元。
- 四、教學收入：本年度預算數為 94 萬 8 千元，主要為幼兒園學費 84 萬元、幼兒園學生活動費 10 萬 8 千元。
- 五、其他收入：本年度預算數為 1 萬元，主要為資源回收收入 1 萬元。

貳、基金用途：

- 一、國民教育業務計畫：本年度預算數為 7,993 萬 8 千元，主要擬新購各科教學設備，充實各科教材，以提高教學效能，革新教學方法；辦理場地開放、藝文競賽、數位教學、科學推廣、學生輔導等項目，以期透過各項活動，強健學生身心體魄，增進學生生活智慧；配合校務推動行政處室支援工作，進而增進運作效能。
- 二、建築及設備業務計畫：本年度預算數為 30 萬元，包括其他設備 30 萬元，主要係辦理充實各項教學及辦公設備暨充實學校館藏圖書以改善教學環境，增進教學效能。

新北市立鳳鳴國民中學  
 新北市地方教育發展基金  
**現金流量預計表**  
 中華民國114年度

單位：新臺幣千元

項	目	預	算	數	說	明
業務活動之現金流量						
本期賸餘(短絀)				-200		
調整非現金項目				0		
流動資產淨減(淨增)				0		
流動負債淨增(淨減)				0		
業務活動之淨現金流入(流出)				-200		
其他活動之現金流量						
增加短期債務及其他負債				0		
增加其他負債				0		
增加其他資產				0		
增加其他資產				0		
其他活動之淨現金流入(流出)				0		
現金及約當現金之淨增(淨減)				-200		
期初現金及約當現金				14,052		
期末現金及約當現金				13,852		

註：

新北市立鳳鳴國民中學  
新北市地方教育發展基金  
**基金來源明細表**  
中 華 民 國 114年 度

單位：新臺幣千元

科目及業務項目	單 位	預 算 數			說 明
		數量 (業務量)	利(費)率	金 額	
財產收入				124	
權利金收入	年	1	120,000	120	食品及文具委外販售權利金(收支併列)
利息收入	年	1	4,000	4	專戶利息收入
政府撥入收入				78,566	
公庫撥款收入	年	1	78,566,000	78,566	市庫撥款收入
規費收入				390	
使用規費收入	年	1	300,000	300	場地租借(收支併列)-設置太陽能光電發電系統獎勵金
使用規費收入	年	1	90,000	90	場地租借(收支併列)
教學收入				948	
學雜費收入	年	1	108,000	108	學生活動費(收支併列)-幼兒園
學雜費收入	年	1	840,000	840	學費-幼兒園
其他收入				10	
雜項收入	年	1	10,000	10	資源回收(收支併列)
總 計：				80,038	

新北市立鳳鳴國民中學  
新北市地方教育發展基金  
**基金用途明細表**  
中華民國114年度

單位：新臺幣千元

前年度 決算數	業務計畫及 用途別科目	本年度 預算數	上年度 預算數	計畫內容說明
83,097	53 國民教育計畫	79,938	81,823	
83,097	531 國民中學教育	79,938	81,823	
79,013	1 用人費用	75,329	77,244	
49,710	11 正式員額薪資	46,747	49,931	
46,054	113 職員薪金	45,587	48,771	教職員薪資
2,502		0	0	
1,154	114 工員工資	1,160	1,160	工友及廚工薪資
3,874	12 聘僱及兼職人員薪資	2,505	2,242	
342	122 約僱職員薪金	405	342	啟智班教師助理員約僱三等1名薪資
2,067	124 兼職人員酬金	2,100	1,900	兼代課鐘點費
1,465		0	0	
946	13 加(夜)班費	946	985	
946	134 未休假加班費	926	985	未休假加班費
0		20	0	啟智班教師助理員約僱三等未休假加班費
11,450	15 獎金	11,351	10,843	
5,330	151 考績獎金	5,300	4,800	教職員工考績獎金
5,988	152 年終獎金	6,000	6,000	教職員工年終獎金
131		0	0	
0		51	43	啟智班教師助理員約僱三等年終獎金
7,248	16 退休及卹償金	7,382	6,854	
291	161 職員退休及離職金	25	21	啟智班教師助理員約僱三等離職儲金提撥
6,958		4,928	4,633	教職員退撫基金提撥
0		2,229	2,000	教職員退休金、撫慰金、獎勵金
0		200	200	長期代理代課教師退職準備金
5,785	18 福利費	6,398	6,389	
4,759	181 分擔員工保險費	4,800	4,800	教職員工公保、勞保、健保
37		0	0	
0		56	47	啟智班教師助理員約僱三等勞保、健保
84	183 傷病醫藥費	106	106	教職員健康檢查費
469	18Y 其他福利費	16	16	啟智班教師助理員休假補助費
437		920	920	公教人員各項補助(婚喪及生育補助、子女教育補助相關費用)
0		5	5	教職員休假補助費(逾10日)
0		495	495	教職員休假補助費(10日內)
2,509	2 服務費用	2,799	2,852	
519	21 水電費	474	701	
0	212 工作場所電費	0	227	
0		12	12	食品及文具委外販售權利金(收支併列)-電費

新北市立鳳鳴國民中學  
新北市地方教育發展基金  
**基金用途明細表**  
中華民國114年度

單位：新臺幣千元

前年度 決算數	業務計畫及 用途別科目	本年度 預算數	上年度 預算數	計畫內容說明
469212	工作場所電費	400	400	電費
49214	工作場所水費	60	60	水費
1216	氣體費	2	2	瓦斯費
8522	<b>郵電費</b>	95	95	
20221	郵費	25	25	郵資
65222	電話費	70	70	電話費
8323	<b>旅運費</b>	80	80	
11231	國內旅費	70	70	校外教學-國內旅費
72235	貨物運費	10	10	公物運費
1624	<b>印刷裝訂與廣告費</b>	20	20	
16241	印刷及裝訂費	20	20	各項資料印刷及裝訂費
50525	<b>修理保養及保固費</b>	857	746	
0252	一般房屋修護費	338	238	辦公房屋修繕
0		300	300	場地租借(收支併列)-設置太陽能光電發電系統獎勵金-辦公房屋修繕
0		90	80	場地租借(收支併列)-辦公房屋修繕
0		86	86	食品及文具委外販售權利金(收支併列)-辦公房屋修繕
52255	機械及設備修護費	0	0	
143257	雜項設備修護費	23	22	飲水設備維護費
0		20	20	校園AED維護費
310		0	0	
1,19827	<b>一般服務費</b>	1,151	1,108	
1276	佣金、匯費、經理費及手續費	3	3	匯費
60279	外包費	60	60	校園保全服務費
81827D	計時與計件人員酬金	890	856	校園門禁安全維護費-僱用專人值勤2人薪資、保險、年終工作獎金及退職準備金
195		0	0	
12427F	體育活動費	198	189	教職員工文康活動費
3128	<b>專業服務費</b>	50	30	
14285	講課鐘點、稿費、出席審查及查詢費	13	13	講師鐘點費
028Y	其他專業服務費	0	0	
17		17	17	校園環境維護費用
0		20	0	飲水機水質檢測費用
7229	<b>公共關係費</b>	72	72	
72291	公共關係費	72	72	首長特別費(6,000元*12月)
4763	<b>材料及用品費</b>	561	571	
1231	使用材料費	4	4	
12312	燃料	4	4	割草機用油料

新北市立鳳鳴國民中學  
新北市地方教育發展基金  
**基金用途明細表**  
中華民國114年度

單位：新臺幣千元

前年度 決算數	業務計畫及 用途別科目	本年度 預算數	上年度 預算數	計畫內容說明
46432	<b>用品消耗</b>	557	567	
179321	辦公（事務）用品	226	218	辦公費-辦公及教學相關用品
32		30	30	電腦設備及維護管理費-資訊設備及相關維護費用
8322	報章雜誌	10	10	訂閱圖書、報紙及雜誌相關費用
48323	農業與園藝用品及環境美化費	57	57	校園綠美化及環境清潔衛生用品
0		10	10	資源回收(收支併列)-校園綠美化及環境清潔衛生用品
14324	化學藥劑與實驗用品	15	15	教學實驗用品
0326	食品	0	0	
0328	醫療用品(非醫療院所使用)	6	6	健康中心醫療保健用品
4		4	4	健康中心衛生保健費
5732Y	其他用品消耗	20	20	社團活動經費
33		13	13	特教班常年事務費
90		108	126	學生活動費(收支併列)-幼兒園各項活動經費
0		10	10	食品及文具委外販售權利金(收支併列)-學生活動經費
0		13	13	特教班教材編輯費
0		6	6	推動學校健康促進政策經費
0		29	29	運動會相關經費
644	<b>租金、償債、利息及相關手續費</b>	100	100	
6445	雜項設備租金	100	100	
64451	雜項設備租金	100	100	影印機租金
1,0347	<b>會費、捐助、補助、分攤、照護、救濟與交流活動費</b>	1,149	1,056	
571	會費	6	6	
4712	學術團體會費	5	5	童軍、體育相關團體會費
1713	職業團體會費	1	1	護理師護士公會會費
95172	<b>捐助、補助與獎助</b>	1,024	944	
884726	獎助學員生給與	50	50	國中原住民學生獎學金
5		12	12	食品及文具委外販售權利金(收支併列)-清寒學生獎助學金
0		48	45	優秀學生獎勵金
0		838	763	低收入戶、中低收入戶、身心障礙及家庭突遭變故學生午餐補助
5572Y	其他捐助、補助與獎助	51	49	教師節紀念品
7		20	20	獎勵學生之獎品

新北市立鳳鳴國民中學  
 新北市地方教育發展基金  
**基金用途明細表**  
 中華民國114年度

單位：新臺幣千元

前年度 決算數	業務計畫及 用途別科目	本年度 預算數	上年度 預算數	計畫內容說明
072Y	其他捐助、補助與獎助	5	5	幼兒園兒童節禮物
1874	補貼、獎勵、慰問、照 護與救濟	49	36	
18743	獎勵費用	49	36	資深優良教師獎勵金
6075	競賽及交流活動費	70	70	
60751	技能競賽	70	70	參加各項競賽活動相關費用
2655M	建築及設備計畫	300	300	
575M3	交通及運輸設備	0	0	
575	購建固定資產、無形資 產、非理財目的之長期投 資及營舍與設施工程支出	0	0	
5751	購建固定資產	0	0	
57515	購置交通及運輸設備	0	0	
2075M4	其他設備	300	300	
2075	購建固定資產、無形資 產、非理財目的之長期投 資及營舍與設施工程支出	300	300	
20751	購建固定資產	300	300	
67514	購置機械及設備	50	0	充實各項教學及辦公設備
11		20	60	充實各項教學及辦公設備
89516	購置雜項設備	10	30	充實學校館藏圖書
40		150	100	充實各項教學及辦公設備
0		70	110	充實各項教學及辦公設備
83,362	總 計	80,238	82,123	



新北市立鳳鳴國民中學  
 新北市地方教育發展基金  
**單位（或計畫）成本分析表**  
 中 華 民 國 114年 度

單位：新臺幣千元

計 畫 別	單位	單位成本 (元) 或 平 均 利 (費) 率	數量	預 算 數	說 明
國民教育計畫				79,938	
國民中學教育				79,938	
建築及設備計畫				300	
其他設備				300	
合 計				80,238	

新北市立鳳鳴國民中學  
新北市地方教育發展基金  
5 年來主要業務計畫分析表

中 華 民 國 114 年 度

單位：新臺幣千元

年 度 及 項 目	單位	數量	單位成 本(元)或平 均利(費)率	預（決）算 數	說 明
本年度預算數				80,238	
國民教育計畫				79,938	
建築及設備計畫				300	
上年度預算數				82,123	
國民教育計畫				81,823	
建築及設備計畫				300	
前年度決算數				83,362	
國民教育計畫				83,097	
建築及設備計畫				265	
111年度決算數				84,377	
國民教育計畫				84,335	
建築及設備計畫				42	
110年度決算數				82,255	
國民教育計畫				81,904	
建築及設備計畫				351	

新北市立鳳鳴國民中學  
 新北市地方教育發展基金  
**員工人數彙計表**  
 中華民國 114 年度

單位:人

科 目	上年度最高可 進用員額數	本年度增減(-)數	本年度最高可 進用員額數	說 明
專任人員	63	3	66	
職員	59	3	62	
約僱人員	1	0	1	
工友	3	-1	2	
廚工	0	1	1	
總 計	63	3	66	

註1：1.聘用及約僱人員係指基金按其法定組織編制，依「聘用人員聘用條例」及「行政院與所屬中央及地方各機關 約僱人員僱用辦法」規定聘用或約僱之人員，非依前開規定之聘僱人員，概不列入本表。  
 2.其他兼任人員係指有關機關兼辦基金業務之現職人員，應說明領有兼職酬金之人數。

註2：僱用專人值勤2人。

新北市立鳳  
新  
北市地方  
用人費用  
中華民國

科 目	正式員 額薪資	聘僱人 員薪資	加(夜) 班費	津 貼	獎 金			退休及
					年終獎金	考績獎金	其他	退休金
總 計	46,747	405	946		6,051	5,300		7,382
國民教育計畫	46,747	405	946		6,051	5,300		7,382
正式人員	46,747		926		6,000	5,300		5,128
聘僱人員		405	20		51			25
兼任人員								
其他人員								2,229

1、「計時與計件人員酬金」：僱用專人值勤890千元。

2、考績獎金：依公務人員考績法第7、8、12條暨公立高級中等以下學校教師成績考核辦法第4條等規定，預算人數62人，預算金額為5,300千元。年終獎金：依據行政院各年度訂定之軍公教人員年終工作獎金發給注意事項，預算人數66人，預算金額為6,051千元。

鳴國民中學  
教育發展基金  
彙計表  
114年度

單位：新臺幣千元

卹償金	資遣費	福 利 費				提繳費	合 計	兼任人員 用人費用	總 計
卹償金		分擔保 險費	傷病醫 藥費	提撥福 利金	其他				
		4,856	106		1,436		73,229	2,100	75,329
		4,856	106		1,436		73,229	2,100	75,329
		4,800	106		1,420		70,427		70,427
		56			16		573		573
								2,100	2,100
							2,229		2,229

新北市立鳳  
新北市地方  
用人費用  
中華民國

科 目	正式員 額薪資	聘僱人 員薪資	加(夜) 班費	津 貼	獎 金			退休及
					年終獎金	考績獎金	其他	退休金
總 計	46,747	405	946		6,051	5,300		7,382
國民教育計畫	46,747	405	946		6,051	5,300		7,382
職員薪金	45,587							
工員工資	1,160							
約僱職員薪金		405						
兼職人員酬金								
未休假加班費			946					
考績獎金						5,300		
年終獎金					6,051			
職員退休及離職金								7,382
分擔員工保險費								
傷病醫藥費								
其他福利費								

1、「計時與計件人員酬金」：僱用專人值勤890千元。

2、考績獎金：依公務人員考績法第7、8、12條暨公立高級中等以下學校教師成績考核辦法第4條等規定，預算人數62人，預算金額為5,300千元。年終獎金：依據行政院各年度訂定之軍公教人員年終工作獎金發給注意事項，預算人數66人，預算金額為6,051千元。

鳴國民中學  
教育發展基金  
彙計表  
114年度

單位：新臺幣千元

卹償金	資遣費	福 利 費				提繳費	合 計	兼任人員 用人費用	總 計
		分擔保 險費	傷病醫 藥費	提撥福 利金	其他				
		4,856	106		1,436		73,229	2,100	75,329
		4,856	106		1,436		73,229	2,100	75,329
							45,587		45,587
							1,160		1,160
							405		405
								2,100	2,100
							946		946
							5,300		5,300
							6,051		6,051
							7,382		7,382
		4,856					4,856		4,856
			106				106		106
					1,436		1,436		1,436

新北市立鳳鳴國民中學  
 新北市地方教育發展基金  
**各項費用彙計表**  
 中華民國114年度

單位：新臺幣千元

前 年 度 決 算 數	上 年 度 預 算 數	科 目	本 年 度 預 算 數				
			合 計	國民教育計畫	建築及設備計畫		
79,013	77,244	用人費用	75,329	75,329	0		
49,710	49,931	正式員額薪資	46,747	46,747	0		
48,556	48,771	職員薪金	45,587	45,587	0		
1,154	1,160	工員工資	1,160	1,160	0		
3,874	2,242	聘僱及兼職人員薪資	2,505	2,505	0		
342	342	約僱職員薪金	405	405	0		
3,532	1,900	兼職人員酬金	2,100	2,100	0		
946	985	加（夜）班費	946	946	0		
946	985	未休假加班費	946	946	0		
11,450	10,843	獎金	11,351	11,351	0		
5,330	4,800	考績獎金	5,300	5,300	0		
6,120	6,043	年終獎金	6,051	6,051	0		
7,248	6,854	退休及卹償金	7,382	7,382	0		
7,248	6,854	職員退休及離職金	7,382	7,382	0		
5,785	6,389	福利費	6,398	6,398	0		
4,796	4,847	分擔員工保險費	4,856	4,856	0		
84	106	傷病醫藥費	106	106	0		
906	1,436	其他福利費	1,436	1,436	0		
2,509	2,852	服務費用	2,799	2,799	0		
519	701	水電費	474	474	0		
469	639	工作場所電費	412	412	0		
49	60	工作場所水費	60	60	0		
1	2	氣體費	2	2	0		
85	95	郵電費	95	95	0		
20	25	郵費	25	25	0		
65	70	電話費	70	70	0		
83	80	旅運費	80	80	0		
11	70	國內旅費	70	70	0		
72	10	貨物運費	10	10	0		
16	20	印刷裝訂與廣告費	20	20	0		



新北市立鳳鳴國民中學  
 新北市地方教育發展基金  
**各項費用彙計表**  
 中華民國114年度

單位：新臺幣千元

前 年 度 決 算 數	上 年 度 預 算 數	科 目	本 年 度 預 算 數				
			合 計	國民教育計畫	建築及設備計畫		
16	20	印刷及裝訂費	20	20	0		
505	746	修理保養及保固費	857	857	0		
	704	一般房屋修護費	814	814	0		
52		機械及設備修護費	0	0	0		
453	42	雜項設備修護費	43	43	0		
1,198	1,108	一般服務費	1,151	1,151	0		
1	3	佣金、匯費、經理費及手續費	3	3	0		
60	60	外包費	60	60	0		
1,013	856	計時與計件人員酬金	890	890	0		
124	189	體育活動費	198	198	0		
31	30	專業服務費	50	50	0		
14	13	講課鐘點、稿費、出席審查及查詢費	13	13	0		
17	17	其他專業服務費	37	37	0		
72	72	公共關係費	72	72	0		
72	72	公共關係費	72	72	0		
476	571	材料及用品費	561	561	0		
12	4	使用材料費	4	4	0		
12	4	燃料	4	4	0		
464	567	用品消耗	557	557	0		
211	248	辦公（事務）用品	256	256	0		
8	10	報章雜誌	10	10	0		
48	67	農業與園藝用品及環境美化費	67	67	0		
14	15	化學藥劑與實驗用品	15	15	0		
		食品	0	0	0		
4	10	醫療用品(非醫療院所使用)	10	10	0		
180	217	其他用品消耗	199	199	0		

新北市立鳳鳴國民中學  
 新北市地方教育發展基金  
**各項費用彙計表**  
 中華民國114年度

單位：新臺幣千元

前 年 度 決 算 數	上 年 度 預 算 數	科 目	本 年 度 預 算 數				
			合 計	國民教育計畫	建築及設備計畫		
64	100	租金、償債、利息及相關手續費	100	100	0		
64	100	雜項設備租金	100	100	0		
64	100	雜項設備租金	100	100	0		
265	300	購建固定資產、無形資產、非理財目的之長期投資及營舍與設施工程支出	300	0	300		
265	300	購建固定資產	300	0	300		
78	60	購置機械及設備	70	0	70		
57		購置交通及運輸設備	0	0	0		
129	240	購置雜項設備	230	0	230		
1,034	1,056	會費、捐助、補助、分攤、照護、救濟與交流活動費	1,149	1,149	0		
5	6	會費	6	6	0		
4	5	學術團體會費	5	5	0		
1	1	職業團體會費	1	1	0		
951	944	捐助、補助與獎助	1,024	1,024	0		
889	870	獎助學員生給與	948	948	0		
62	74	其他捐助、補助與獎助	76	76	0		
18	36	補貼、獎勵、慰問、照護與救濟	49	49	0		
18	36	獎勵費用	49	49	0		
60	70	競賽及交流活動費	70	70	0		
60	70	技能競賽	70	70	0		
83,362	82,123	合 計	80,238	79,938	300		

新北市立鳳鳴國民中學  
 新北市地方教育發展基金  
**預計平衡表**  
 中華民國114年12月31日

單位：新臺幣千元

112年12月31日 實 際 數	科 目	114年12月31日 預 計 數	113年12月31日 預 計 數	比較增減
15,148	資 產 合 計	14,848	15,048	-200
15,148	資 產	14,848	15,048	-200
14,152	流動資產	13,852	14,052	-200
14,152	現金	13,852	14,052	-200
14,152	銀行存款	13,852	14,052	-200
0	應收款項	0	0	0
0	應收收益	0	0	0
0	預付款項	0	0	0
0	預付費用	0	0	0
519	投資、長期應收款 項、貸墊款及準備金	519	519	0
519	準備金	519	519	0
519	退休及離職準備 金	519	519	0
476	其他資產	476	476	0
476	什項資產	476	476	0
476	暫付及待結轉帳 項	476	476	0
886,171	代管資產	886,171	886,171	0
-886,171	應付代管資產	-886,171	-886,171	0
13,284	負 債	13,284	13,284	0
11,752	流動負債	11,752	11,752	0
11,752	應付款項	11,752	11,752	0
11,752	應付代收款	11,752	11,752	0
0	應付費用	0	0	0
1,531	其他負債	1,531	1,531	0
1,531	什項負債	1,531	1,531	0
1,012	存入保證金	1,012	1,012	0
519	應付退休及離職 金	519	519	0
0	暫收及待結轉帳 項	0	0	0
1,864	基金餘額	1,564	1,764	-200
1,864	基金餘額	1,564	1,764	-200
1,864	基金餘額	1,564	1,764	-200
1,864	累積餘額	1,564	1,764	-200
15,148	負債及基金餘額合計	14,848	15,048	-200

信託代理與保證資產  
 保管品  
 保證品

2 信託代理與保證負債  
 2 應付保管品  
 0 應付保證品

2  
 2  
 0

新北市立鳳鳴國民中學  
新北市地方教育發展基金

資本資產明細表

中華民國114年度

單位：新臺幣千元

項 目	取得成本 (期初餘額)	以前年度 累計折舊/ 長期投資 評價	本 年 度 變 動					本年度累 計折舊/長 期投資評 價變動數	期末餘額
			增 加		減 少		主要增減 原因說明		
			金 額	類型	金 額	類型			
非理財目的之長期投資									
土地									
土地改良物									
房屋及建築	12,299	7,665						2,436	2,198
機械及設備	11,940	10,693	70	(1)				1,106	211
交通及運輸設備	3,606	3,570							36
雜項設備	9,635	6,649	230	(1)				1,953	1,263
購建中固定資產									
租賃資產									
租賃權益改良									
電腦軟體	91				18	(11)			73
權利									
發展中之無形資產									
其他無形資產									
遞耗資產									
其他									
合計	37,571	28,577	300		18			5,495	3,781

註：