

把按馬麻不可不知的
腸病毒
二三事



什麼是腸病毒？

- ✓ 腸病毒是一群病毒的總稱，包含小兒麻痺病毒、克沙奇病毒、伊科病毒及腸病毒等種類。



不分輕症重症都是這樣傳染！



**接觸
傳染**

**呼吸道
傳染**

**糞口
傳染**

會有什麼症狀呢？

- ✓ 感染病毒後多數沒有症狀，或是只出現類似一般感冒的症狀，也有可能引起手足口病或疱疹性咽峽炎，通常在感染病毒後3-5天出現。



手足口病

(手掌、腳掌出現水泡)



疱疹性咽峽炎

(咽喉潰瘍)

腸病毒重症前兆病徵

✓ 少數會造成重症，應注意病童有無重症前兆病徵。



呼吸急促心跳加快



持續嘔吐



嗜睡



肌躍型抽搐

有以上徵兆,速就醫!!

腸病毒 76家 重症責任醫院

臺北區

臺北市 臺大醫院 臺北榮民總醫院 臺北市立萬芳醫院
新光醫院 馬偕紀念醫院 臺北醫學大學附設醫院
三軍總醫院 國泰綜合醫院 臺北市立聯合醫院和平婦幼院區

基隆市 基隆長庚醫院 衛生福利部基隆醫院

新北市 亞東醫院 新店耕莘醫院 衛生福利部臺北醫院
恩主公醫院 臺北慈濟醫院 衛生福利部雙和醫院
馬偕紀念醫院淡水院區

宜蘭縣 陽明大學附設醫院 羅東聖母醫院 羅東博愛醫院

金門縣 衛生福利部金門醫院

連江縣 連江縣立醫院

北區

桃園市 林口長庚醫院 壠新醫院 敏盛綜合醫院
衛生福利部桃園醫院 聖保祿醫院

新竹市 馬偕醫院新竹分院 臺大醫院新竹分院

新竹縣 東元綜合醫院

苗栗縣 衛生福利部苗栗醫院 為恭紀念醫院

中區

臺中市 臺中榮民總醫院 中國醫藥大學兒童醫院
童綜合醫院梧棲院區 中山醫學大學附設醫院
臺中慈濟醫院 澄清醫院及其中港分院
衛生福利部臺中醫院 大里仁愛醫院
衛生福利部豐原醫院 光田醫院及其大甲分院

彰化縣 彰化基督教兒童醫院 秀傳紀念醫院
彰濱秀傳紀念醫院

南投縣 埔里基督教醫院 衛生福利部南投醫院

南區

雲林縣 臺大醫院雲林分院 若瑟醫院

嘉義市 嘉義基督教醫院 聖馬爾定醫院

嘉義縣 嘉義長庚醫院 大林慈濟醫院

臺南市 成大醫院 奇美醫院永康院區 郭綜合醫院
臺南新樓醫院 麻豆新樓醫院

東區

花蓮縣 花蓮慈濟醫院
門諾醫院

臺東縣 馬偕醫院臺東分院
台東基督教醫院

高屏區

高雄市 高雄榮民總醫院 高雄醫學大學附設醫院 義大醫院
高雄長庚醫院 國軍高雄總醫院左營分院
高雄市立小港醫院 高雄市立聯合醫院

屏東縣 屏東基督教醫院 安泰醫院
輔英科技大學附設醫院

澎湖縣 三軍總醫院澎湖分院

有疑問撥打免付費防疫專線

☎ 1922

★ 位處離島之澎湖縣、金門縣及連江縣，可透過空中轉診機制或傳染病防治醫療網各區指揮官之協助，進行轉診或病床調度。

要如何預防腸病毒？

- ✓ 勤洗手
- ✓ 清洗玩具
- ✓ 生病在家休息

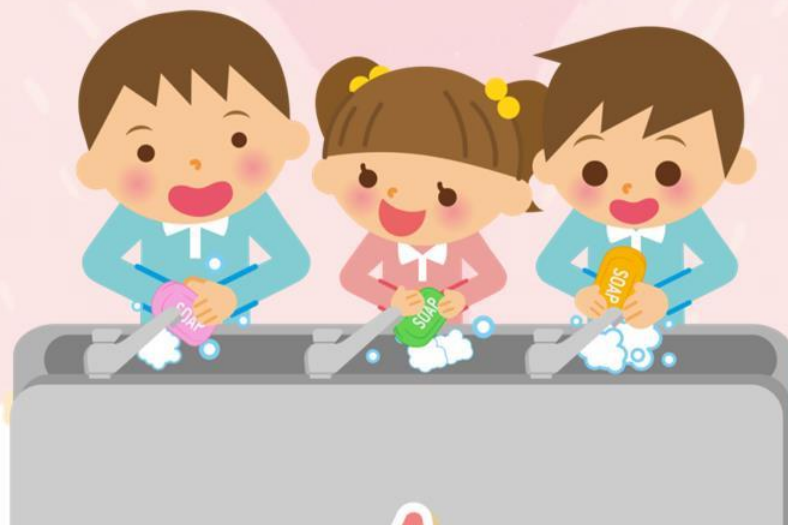


- ✓ 避免到擁擠公共場所
- ✓ 保持居家通風與清潔

肥皂勤洗手 病毒不帶走



把手弄**濕**



擦乾雙手



用肥皂**搓**洗20秒



用清水**沖**乾淨



捧起水沖水龍頭

居家環境消毒與清洗玩具

- ✓ 用**濃度500ppm**的漂白水消毒常接觸之物體表面：
門把、課桌椅、餐桌、樓梯扶把、玩具、遊樂設施、寢具及書本等。
- ✓ 清洗完畢的物體可移至戶外，接受**陽光照射**。

如果要處理被病量分泌物或排泄物污染的物品，要用**濃度1000ppm**漂白水來消毒喔~



腸病毒寶寶居家照護

多補充水份，
果汁湯汁亦可



吃冰涼食物，
減少口腔潰瘍的疼痛



在家休息與隔離，
不出入公共場所及上學



舒適的環境，
別讓孩子太冷或太熱



注意衛生，
小心處理排泄物



留心觀察病情，
小心重症前兆病徵



對抗腸病毒
千萬別輕忽





衛生福利部疾病管制署 TAIWAN CDC

免付費疫情通報及諮詢專線：☎1922

